

Rinse Jan Dorama – fabrikant van Fries, Gouds en Bergs aardewerk I

Een aardewerkfabriek in Leeuwarden 1856-1922

ADRI VAN DER MEULEN EN PAUL SMEELE

In deze bijdrage wordt een Leeuwarder pottenbakkerij en de produkten die er gemaakt werden beschreven, die in de jaren 1882-1922 goed was voor ca. een derde van de totale Friese aardewerkproduktie.

Inleiding

Dank zij het werk van pioniers als J. de Kleyn is de belangstelling voor en de kennis van oud gebruiks-aardewerk toegenomen¹. Toch komt ieder die zich verdiept in het handgedraaide bruine, groene of gele loodglazuuraardewerk al snel voor raadsels – en voor verrassingen te staan. Wie zich concentreert op materiaal uit de negentiende eeuw en de eerste decennia van de twintigste eeuw heeft het daarbij niet gemakkelijker dan bij het bestuderen van ouder aardewerk. De afstand in de tijd is korter – wat de kans op schriftelijke en mondelinge bronnen en op het bewaard blijven van deze zo breekbare waar vergroot. Daar staat tegenover dat de steun van de archeologie – die zoveel bijdraagt aan de kennis van het oude aardewerk – nagenoeg ontbreekt, en dat het nieuwere materiaal nog door te weinig musea en particulieren werkelijk systematisch wordt verzameld.

Door het veelal ontbreken van merken en doordat modellen wijd verbreid en gedurende lange tijd in gebruik waren is het niet eenvoudig dat wat ons rest van de enorme produktie van gebruiks-aardewerk in het verleden goed te dateren en aan een be-

R. J. DORAMA,
Leeuwarden.

Fabrieken van:

**Friesch-, Goudsch-, Bergsch-
Aardewerk, Bloempotten enz.
(Zie expositie.)**

Handel in:

**Porcelein, Glas-, Maastrichtsch-
en Buitenlandsch Aardewerk. :
Sterk concurrerende prijzen.**

Afb. 1. Advertentie van Dorama in de 'Officieele Catalogus der Tentoonstelling te Leeuwarden', een nijverheidstentoonstelling die in juli-augustus 1906 te Leeuwarden werd gehouden.

paald produktiecentrum te koppelen. Het is de moeite waard toch extra aandacht te besteden aan dat geringe deel van de late aardewerkproduktie dat wel gemerkt is. Dat voert ons meteen naar de produkten van Bergen op Zoom. Die zijn gemerkt met het bekende ronde of ovale merk, en hoewel dat slechts een globale datering mogelijk maakt en geen koppeling aan bepaalde bedrijven is de herkenbaarheid van het Bergse aardewerk daardoor meteen veel groter dan dat van andere produktiecentra. Er is ook relatief veel over gepubliceerd². De Bergse merken zijn lang in gebruik geweest: van kort voor 1800 tot zo'n 50 jaar geleden. Het aardewerk werd over heel Nederland verspreid, ook naar gebieden met een

sterke eigen produktie, zoals Friesland.

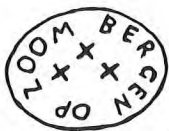
Merken op aardewerk worden meteen geassocieerd met Bergen op Zoom omdat het leeuwedeel van de gemerkte stukken nu eenmaal het ronde of ovale Bergse keur vertoont. Maar er zijn tal van andere merken gebruikt: in, en vooral buiten Bergen op Zoom. Omdat ze niet erg frequent worden aangetroffen zijn ze nog onvoldoende in kaart gebracht; we hebben slechts van enkele van die merken de herkomst kunnen vaststellen. Ze zijn globaal in twee categorieën te verdelen: de merken die zijn afgeleid van het ronde of ovale Bergse keur, en alle overige.

Die merken vormen voor ons de aanleiding tot nadere studie van een bedrijf dat een klein deel van zijn produktie van een merk voorzag en daarbij een namaak-Bergs, alsook een geheel eigen merk gebruikte: de pottenbakkerij van Rinse Jan Dorama in Leeuwarden. Dorama imiteerde Bergs aardewerk met stempel en al, zij het dat hij in het ronde BOZ-merk de drie kruisjes van het stadswapen van Bergen op Zoom verving door zijn eigen initialen: RJD³. Wie erop let ziet het verschil, ook door de afwijkende letter; de oppervlakkige waarnemer ziet het over het hoofd, en dat zal ook wel de bedoeling zijn geweest. Het andere merk bestaat uit de simpele tekst 'R. J. Dorama Leeuwarden', en is door ons alleen aangetroffen op lage wijde pannetjes die afwijken van wat elders gemaakt werd, en die misschien als typisch

Dorama-produkt beschouwd mogen worden. Zie voor de verschillende merken *afb. 2*.

Behalve door deze merken is Dorama's pottenbakkerij ook om andere redenen een nadere beschouwing waard: het bedrijf heeft vrij lang bestaan, van 1856 tot 1922, en nam een vrij belangrijke positie in in een van onze grote aardewerkproducerende regio's.

Er wordt in dit tweedelige artikel zowel ingegaan op de produkten die Dorama maakte, als op het bedrijf zelf; ontstaan en verdwijnen, omvang, bedrijfsvoering en markt. Immers alleen langs deze weg kan de lacune in de kennis van het gebruiksaardewerk langzaam worden opgevuld. We beginnen in dit eerste deel met aandacht te besteden aan aantal en spreiding van pottenbakkerijen in de vorige eeuw, de betekenis van Friesland in dat geheel, en daarbinnen weer die van Leeuwarden. Het is een omweg, maar het materiaal is onmisbaar om de context waarin Dorama opereerde te kunnen overzien. De titel van ons artikel is ontleend



R. J. DORAMA
LEEUWARDEN 4



Afb. 2. Aardewerkmerken gebruikt in Bergen op Zoom en door Dorama.

1. Het ronde merk gebruikt in Bergen op Zoom van 1798-1881.
2. Het ovale merk gebruikt in Bergen op Zoom vanaf 1881.
3. Dorama's merk gebruikt op zijn 'Bergs' aardewerk.
4. Dorama's merk, tot dusver alleen aangetroffen op stoofpametjes.

aan de tekst van een advertentie van Dorama uit 1906. (*afb. 1*) Hij kondigt zich aan als fabrikant van Fries, Gouds en Bergs aardewerk. Kennelijk werd in Friesland niet alleen het Bergse, maar ook het Zuidhollandse aardewerk bewust nagemaakt. Wat Dorama maakte, en in hoeverre daarin Friese, Goudse en Bergse elementen zijn te herkennen, komt in het tweede deel uitvoerig aan de orde. We beperken ons nu tot het tonen van enkele stukken aardewerk die in Dorama's tijd naar alle waarschijnlijkheid ook echt in Friesland, Zuid-Holland en Bergen op Zoom zijn gemaakt, zonder dat ze aan een bepaald bedrijf kunnen worden toegeschreven. (*afb. 3, 4 en 5*)

Afb. 3.





Afb. 4.

Afb. 3. Voorbeelden van aardewerk zoals dat overal in Friesland gemaakt en gebruikt werd. Het is niet aan een bepaald bedrijf toe te schrijven. Achter v.l.n.r.: doofpot, orenpot, ringeloor (beslag)pot, kan; voor v.l.n.r.: vergietje, spaarvarken, komfoor, stooftest, plat vergiet, aardbeikop uit 1864, ringeloorkommetje, verfpot, roomkan met vlekken. (Verz. auteurs)

Afb. 4. Voorbeelden van Zuidhollands aardewerk uit Gouda en omgeving. De toeschrijving kan niet zo stellig zijn als die van het Friese en Bergse aardewerk.

Achter v.l.n.r.: afroomschaal met forse schenklip, orenpot, plat vergiet, hoog vergiet, kan; voor v.l.n.r.: pannetje, poffertjespan, recht model pannetje, vogelfluitje, stooftest. (Verz. auteurs)

Afb. 5. Voorbeelden van in Bergen op Zoom gemaakt aardewerk dat in Friesland werd gebruikt. Achter v.l.n.r.: komfoor met daarop kachelpan, braadpan, schotpan, doofpot; voor v.l.n.r.: schotel, pan op pootjes met verticale oren, kromsteelpan, pan op pootjes met horizontale oren, platte schotel met oren en schenklip. (Verz. auteurs)

Afb. 5.



Tabel 1

Aantallen pottenbakkerijen en werknemers (volwassenen en kinderen) per provincie volgens nijverheidsstatistieken 1819-1912 (2)

	1819 bedr.	werkn.	1853 bedr.	werkn.	1857 bedr.	werkn.	1871 bedr.	werkn.	1879 bedr.	1912 bedr.	werkn.
Groningen	1	2	2	ca. 10+3k	1	—	—	—	2	2	9
Friesland	29	115+63k	17	12 bedr.63	21	129	19	102+41k	15	6	—
Drenthe	—	—	—	—	—	—	—	—	—	—	—
Overijssel	2	1	1	6+5k	3	2 bedr.13	5	45+6k	3	3	9
Gelderland	7	25+1k	6	—	7	2 bedr.5	7	10+2k	8	4?	—
Utrecht	3	10+8k	3	2 bedr.9	4	11	4	7+6k	4	1?	—
Noord-Holland	1	12	3	13	3	12	2	11	1	1?	—
Zuid-Holland	14	60+44k	17	—	17	5 bedr.43	13	12 bedr.170+31k	9	7?	—
Zeeland	—	—	1	—	—	—	1	—	1	1	6
Noord-Brabant	29	75+3k	22	20 bedr.112	23	130	22	90+54k	21	4	18
Limburg	18	33	9	24	16	6 bedr.15	16	13 bedr.33+7k	13	4	16
totaal	104	333+119k	81	—	95	—	89	—	77	—	—

Pottenbakkerijen in de negentiende eeuw - aantal en spreiding

Om aan te geven waar zich in de vorige eeuw concentraties van pottenbakkerijen bevonden zijn in tabel 1 de gegevens van verschillende nijverheidsstatistieken per provincie weergegeven⁴. Dat materiaal is niet compleet en de cijfers zijn niet zonder meer vergelijkbaar, maar in combinatie met het materiaal dat per gemeente beschikbaar is laat het toch een aantal belangrijke conclusies toe. Een eerste conclusie is dat het totale aantal pottenbakkersbedrijven dat in ons land tegelijk in bedrijf was in de negentiende eeuw de honderd nauwelijks heeft overschreden. Uit lokale gegevens blijkt dat in sommige plaatsen het aantal tegen het eind van de achttiende eeuw beduidend groter was. Wellicht heeft er in de Franse tijd een sanering plaatsgevonden, maar daarvan is op dit moment geen landelijk beeld te geven.

Een tweede conclusie is dat er vier grote productiecentra zijn: Friesland, Zuid-Holland (Gouda en omgeving), West-Brabant (Bergen op Zoom, Oosterhout) en Oost-Brabant/Noord-Limburg. Daarnaast zijn er kleinere, wisselende concentraties in o.a. Overijssel, Gelderland en Zuid-Limburg.

Een derde conclusie betreft de verschuivingen die zich in de loop van deze periode hebben voorgedaan. Er is landelijk natuurlijk een achteruitgang te zien, maar de regionale verschillen zijn groot. In Friesland vindt een geleidelijke daling plaats, in Zuid-Holland tegen het eind van de negentiende eeuw - zeker als we naar het aantal arbeiders kijken - een duidelijke groei, vermoedelijk dankzij de opkomst van de tuinbouw. In 1871 is Zuid-Holland - Gouda met omgeving - veruit het grootste productiecentrum. In West-Brabant treedt na 1880 een snelle daling van het aantal bedrijven op, eerst in Oosterhout, daarna in Bergen op Zoom. Opmerkelijk is ook de groei van het aantal bedrijven in Overijssel in de tweede helft van de vorige eeuw. Een probleem bij het hanteren van cijfers is dat na 1900, wanneer pottenbakkerijen schaarser worden, ze in de bedrijvenstatistiek geen aparte rubriek meer vormen, maar worden samengevoegd met sieraardewerfabrieken. Daar zijn er de eerste decennia van deze eeuw nogal wat van, en ondanks onze pogingen die buiten beschouwing te laten zijn onze cijfers voor 1912 slechts indicatief, en voor Gelderland en Zuid-Holland niet meer dan een ruwe schatting. Het beeld van Friesland wordt in tabel 2 verder uitgewerkt, zodat ook zicht

ontstaat op de betekenis van Leeuwarden.

Met uitzondering van het zuidoosten vinden we de bedrijven gespreid over de hele provincie. Toch is het aantal productiecentra beperkt; nogal wat kleine, enkele grote: Workum, Sneek, Leeuwarden. Workum is daarvan het bekendste, met in 1749, 1815 en 1819 veruit de meeste bedrijven. Halverwege de vorige eeuw heeft Leeuwarden, zeker als we naar het aantal arbeiders kijken, Workum voorbijgestreefd. Na 1928 blijft er alleen in Sneek en in Workum een bedrijf over, die het beide tot na de tweede wereldoorlog uithouden. De nijverheidsstatistieken geven nog aanleiding tot enkele opmerkingen over het pottenbakkersbedrijf. De lonen zijn er niet hoog; ze liggen in het algemeen onder die van andere bedrijfstakken. Daarin is er een overeenkomst met andere kleiverwerkende bedrijven. Er zijn ook verschillen. In de dakpan- en baksteenindustrie zijn traditioneel veel vrouwen en meisjes werkzaam (tegen nog lagere lonen); in pottenbakkerijen komt dat niet voor. Mannen en jongens - daar blijft het bij. Een tweede verschil betreft de mechanisatie. In de loop van de 19e eeuw verschijnen bij dakpan- en baksteenfabrieken stoommachines en gasmotoren, zo ook, wat later, bij gespecialiseerde draineerbuizenfa-



Afb. 6.



Afb. 7.

een indicatie van de bedrijfsgrootte. We zien dat er tot 1880 steeds 3 of 4 bedrijven tegelijk bestaan, daarna zijn het er twee, en na 1900 blijft alleen Dorama over. Eigendomswisselingen en het stichten en opheffen van bedrijven concentreren zich rond twee tijdstippen: 1835 en, twintig jaar later, rond 1855. Binnen het bestek van dit artikel valt niet na te gaan of dat op toeval berust of niet.

Er zijn kleinere en grotere bedrijven; 5 knechts is wel ongeveer het minimum, 20 het maximum. De bedrijven zijn gemiddeld, dat bleek al uit tabel 2, duidelijk groter dan elders in Friesland.

Verder valt het natuurlijk op dat 5 van de 11 bedrijven in handen zijn van een Dorama. Inderdaad, allemaal familie, maar hoewel we wel van een pottenbakkersgeslacht kunnen spreken betreft het toch niet een familiebedrijf.

Ter verduidelijking van de familiere-laties volgen eerst enkele genealogische gegevens ⁹.

Genealogische gegevens van de familie Dorama

- I. Jan Dorama (ca. 1723-1807) gehuwd met Janna Wichers
6 kinderen, w.o.:
Rinse, volgt II

- II. Rinse Jans Dorama, (14 dec. 1770-5 febr. 1836), pottenbakker en koopman, gehuwd met Engeltje Klazes de Vries (1774-1846)

10 kinderen, w.o.:

Jan (30 nov. 1796-30 april 1834), pottenbakker

Klaas (23 sept. 1799-29 dec. 1832), pottenbakker

Thijs volgt III

Fetje (20 april 1808-27 jan. 1842, gehuwd met Martinus Miedema (geb. 17 okt.

1801), koopman en pottenbakker

Willem (5 mei 1813-27 jan. 1844), koopman en pottenbakker, gehuwd met

Houkje Radsma (geb. 1815), koopvrouw en pottenbakkerse

III. Thijs Rinses Dorama, (31 jan. 1803-11 febr. 1880), koopman, looier, fabrikant, kleinhandelaar, pottenbakker, gehuwd met Maaïke

Klazes Siersma (21 febr. 1805-20 maart 1875)

5 kinderen, w.o.:

Rinse Jan volgt IV

Klaas (7 dec. 1826-3 mei 1901)

IV. Rinse Jan Dorama, (4 juli 1825-7 juni 1907)

fabrikant in aardewerk, gehuwd met

Sjoukje Ypes (26 juni 1826-8 febr. 1898)

6 kinderen, w.o.:

Thijs Rinse (12 febr. 1855-7 jan. 1915),

fabrikant in aardewerk, ongehuwd

Fokje (3 dec. 1857-?) gehuwd met Jan

Reerink (geb. 1850)

Engelina (2 aug. 1865-29 nov. 1922), fabri-

kante in aardewerk

Behalve Rinse Jan Dorama, wiens bedrijf centraal staat in ons onderzoek, hebben ook grootvader Rinse Jans, oom Jan Rinses, oom Willem Rinses - en na zijn dood tante Houkje - en

vader Thijs Rinses als zelfstandig pottenbakker gewerkt. Tante Fetje was getrouwd met Martinus Miedema, collega en tijdgenoot van Thijs Rinses; oom Klaas was wel pottenbakker, maar had waarschijnlijk geen eigen bedrijf. Hij was dan wel de enige: alle andere Dorama's uit de pottenbakkersbranche waren zelfstandige ondernemers. Al voor 1900 nam zoon Thijs Rinse het bedrijf van zijn vader Rinse Jan over; na zijn dood in 1915 zette Thijs' zuster Engelina het voort, en na haar dood in 1922 werd de firma door de enig overgebleven zuster Fokje geliquideerd.

Vier generaties pottenbakkers: met recht een pottenbakkersgeslacht. Het volgende overzicht van vestigingsplaatsen van bedrijven laat zien dat een beperkt aantal lokaties lange tijd door opeenvolgende bedrijven in gebruik is geweest. Ze liggen buiten de grachten in uitlopers van de bestaande stad: Olde Galileen ten noorden, Vijversbuurt, Noord- en Zuidvliet vlak bij elkaar ten oosten van de binnenstad. Bij die opeenvolging van bedrijven blijkt soms wel, soms geen sprake te zijn van het van vader op zoon overdragen van een familiebedrijf.

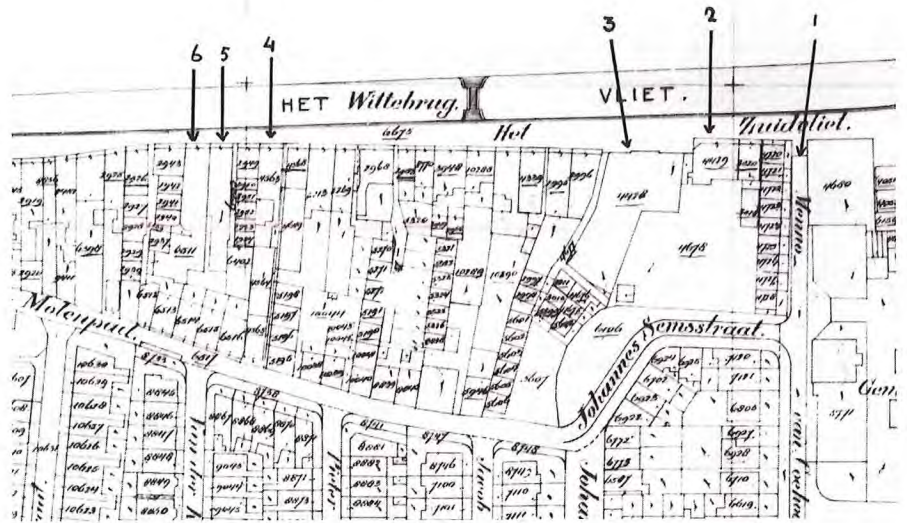
Grootvader Rinse Jans stopte met

Afb. 6. Het Vliet, vanaf de Witte Brug; op de achtergrond de molen 'De Jonge Phenix'. Geheel rechts het woonhuis van de Dorama's.

Afb. 7. Het woonhuis van de Dorama's aan het Zuidvliet 202 staat er nog steeds. De pottenbakkerij die rechts daarvan stond is afgebroken.

Afb. 8. Kadastrale kaart uit 1909 van een deel van het Zuidvliet.

1. De voormalige Hellingbuurt, nu Memmo van Coehoornstraat; in de kleine huisjes woonden o.m. enkele arbeiders van Dorama.
2. Het winkel-woonhuis van de Dorama's.
3. De pottenbakkerij met daarachter de tuin.
4. Het voormalige winkel-woonhuis van Miedema.
5. Het voormalige winkel-woonhuis van Draaisma.
6. De pottenbakkerij van Draaisma, aangekocht door Dorama.



Afb. 8.

zijn bedrijf in 1834, hetzelfde jaar waarin zijn zoon Jan overleed. De andere zoon Thijs startte toen net, maar niet in het pand van zijn vader, maar in dat van zijn broer. Rinse Jan begon iets eerder dan dat zijn vader ophield en op een ander adres, terwijl Coopmans de stek van Thijs overnam. Vader Thijs en Rinse Jan stonden, voor ze hun bedrijf begonnen, niet als pottenbakker geregistreerd (terwijl ze dat vak waarschijnlijk toch beheersten) maar als vellebloter (looi-er) resp. koopman. Dat vestigt de indruk dat er wel een betrokkenheid is met het vak van pottenbakker, maar dat er niet zonder meer gesproken kan worden van een familiebedrijf dat met grote vanzelfsprekendheid de volgende generatie opneemt. Men kan voor zichzelf beginnen, doch kan zich ook in andere beroepen redden.

Bij Draaisma is wel sprake van hetzelfde bedrijf, dat van vader op zoon wordt overgedragen. Ook als het bedrijf van Rinse Jan in de jaren negentig op naam van zoon Thijs komt te staan is er sprake van voortzetting van hetzelfde bedrijf door de volgende generatie. Engele Miedema begint voor zichzelf vóór zijn vader Martinus stopt, maar de verhuizing naar het pand van zijn ouders in 1855 die

gepaard gaat met een plotselinge groei van zijn bedrijf doet aan de overname van de ouderlijke firma denken.

In tabel 3 zien we dat grootvader Dorama in zijn tijd het grootste Leeuwarder pottenbakkersbedrijf heeft. Van zijn vier zoons die allen het pottenbakkersvak kiezen houdt Thijs dit het langste vol, en ook diens bedrijf is het grootste. Rinse Jan Dorama begint in 1857, en tot 1880

wordt zijn bedrijf enigszins in de schaduw gesteld door dat van Engele Miedema. Die betreft zoals gezegd in 1855 het bedrijf van zijn vader. 1857 is een interessant jaar. Rinse Jan Dorama start zijn bedrijf aan het Zuidvliet 202, en waarschijnlijk heeft hij toen een bestaand bedrijfspand ingrijpend verbouwd en van een oven voorzien. In hetzelfde jaar breidt zijn neef Engele Miedema even verderop, aan het Zuidvliet 106, zijn bedrijf flink uit. Achter zijn winkel-woon-

Tabel 4 Lokaties van Leeuwarder pottenbakkersbedrijven vanaf 1815¹⁰

nummer	adres	firmant
N13	Olde Galileen 29	F. N. Draaisma t/m 1818 Jan R. Dorama 1819 t/m 1834 Thijs R. Dorama 1835 t/m 1857 A. Coopmans 1858 t/m 1875
M82/83	Noordvliet 217	Rinse Jans Dorama t/m 1834
L92	Zuidvliet 86	S. van Gent 1816 t/m 1841 H. S. en F. S. Draaisma 1844 t/m 1900
L99 L99/100	Zuidvliet 106	M. Miedema 1832 t/m 1836; 1843; 1850 t/m 1854 E. Miedema 1855 t/m 1879
M252	Vijversbuurt (Kapelsteeg 2 en 3)	Willem R. Dorama 1835 t/m 1851 E. Miedema 1852 t/m 1854
L130	Zuidvliet 202	Rinse Jan, Thijs en Engelina Dorama 1857 t/m 1922

Tabel 5.

Pottenbakkersbedrijven in Leeuwarden vanaf 1815 met aantal personeelsleden, nevenactiviteiten en belastingcategorie volgens de patentregisters van de gemeente Leeuwarden (1815-1894)

firmant	bestaansduur	personeel	belasting- categorie pottenb.	nevenactiviteiten	belasting- categorie nevenactiv.
F. N. Draaisma	? -1818	?	?	winkelier in steengoed	?
R. J. Dorama	? -1834	17/20	11A/12A	winkelier in aardewerk (tot 1816 en vanaf 1827) koopman in potgoed (1817-1830) koopman in oud ijzer (1816-1817) verhuurder van schepen (vanaf 1827) koopman/zeehandelaar (1830)	12A 8B 10B 5B
S. van Gent	1816-1841	ca. 6	13A/14A	winkelier (vanaf 1836)	15A/17A
Jan R. Dorama	1819-1834	ca. 11/ca. 6	12A/14A	winkelier (t/m 1832) koopman (t/m 1820)	15A 12B
M. Miedema	1832-1854	ca. 8	13A	winkelier koopman (vanaf 1837)	17A/12A 12B/10B
W. R. Dorama, vanaf 1845 Wed. Dorama	1835-1851	ca. 8	13A	koopman/koopvrouw	12B
T. R. Dorama	1835-1857	ca. 9 tot. ca. 17/11	12A comb. 9A	sajet- en wollengarenfabrikant (t/m 1845) koopman winkelier fabrikant in papier (vanaf 1843)	9A 12B 16A/15A 9A/10A
H. S./F. S. Draaisma	1838-1900	ca. 7	13A	winkelier koopman (vanaf 1840)	17A/15A 13B/10B
E. Miedema	1855-1879	ca. 17 tot. ca. 26/17	11A/6B	koopman winkelier blikslager-verlaker (vanaf 1860) reizende (vanaf 1860)	10B 16A 6B
R. J./T. Dorama	1857-1922	ca. 11/ca. 17	12A/11A	koopman winkelier	11B 15A/14A
A. Coopmans	1858-1875	ca. 7	13A	koopman winkelier commissionair (vanaf 1870)	12B 15A 11B

huis worden drie huisjes afgebroken en verrijst een bedrijfspand met een nieuwe oven, waarvan de bouwtekening bewaard is gebleven, (zie afb. 9). Als Miedema stopt met zijn bedrijf komt de eigenlijke bloeiperiode voor Rinse Jan en zijn zoon Thijs. In tabel 5 wordt een overzicht gegeven van de nevenactiviteiten van de Leeuwarder pottenbakkers. Dank zij de verplichting over elk daarvan apart belasting te betalen zijn ze nauwkeurig vermeld. Ook de belas-

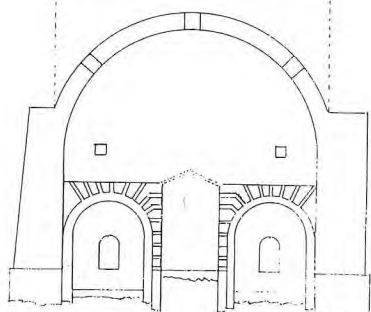
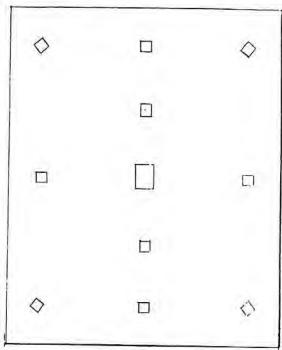
tingcategorie - op basis van een schatting van de omzet - is aangegeven. Het is onmogelijk om de categorieën van de verschillende beroepen - b.v. pottenbakker en koopman - te vergelijken, omdat voor elk beroep bij de aanslag weer aparte maatstaven werden gehanteerd. Bijna alle pottenbakkers zijn ook winkelier: in eigen produkten, maar ook in fabrieksaardewerk, grès en glas. Er zijn afwijkingen, maar globaal bestaat de helft van de omzet uit

Nederlandse, de rest uit geïmporteerde goederen.

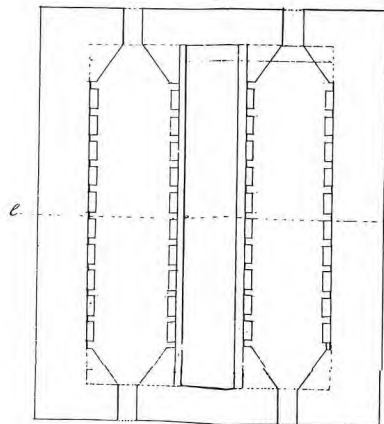
Van de omzetten moeten wij ons geen overdreven voorstellingen maken; die varieerden van enige honderden (17A = ca. f 400) tot enige duizenden (12A = ca. f 4000) guldens per jaar. De oude R. J. Dorama was een uitschieter, hij haalde wel eens de f 6000.

Minder duidelijk is de betekenis van koopman als nevenberoep dat door bijna alle pottenbakkers wordt uitge-

gemak van den oven van boven.



Door Smalde over de Lijn Eijf



Platte grond der oven!

Afb. 9. Bouwtekening voor een bedrijfspand met oven van Engle Miedema uit 1857. De oven heeft twee parallelle, gescheiden vuurkanalen. Daarboven wordt in een ruimte die de vorm heeft van een uitgerekte koepel het aardewerk opgestapeld. Er is geen schoorsteen; in de wand zijn trekaten zichtbaar. Het model lijkt op een verkleinde panoven. (Gem. Arch. Leeuwarden)

oefend. Het zal om handel in aardewerk en verwante produkten gaan, al is dat slechts eenmaal expliciet vermeld. Verwante commerciële beroepen die voorkomen en niets met aardewerk te maken lijken te hebben zijn reizende, commissionair en verhuurder van schepen. Opmerkelijk is dat tweemaal een combinatie van een pottenbakkerij met een ander productiebedrijf voorkomt: Thijs Rinses Dorama - voor hij pottenbakker werd overigens zoals als gemeld geregistreerd als looier - fabriceerde sajet- en wollen garens en wollen stoffen, en papier. E. Miedema had een blikslagerij-verlakkerij. Het is helaas niet mogelijk na te gaan welk deel van hun personeel als pottenbakker, dan wel als textielarbeider of blikslager moet worden beschouwd. Op basis van gegevens over perioden dat deze firmanten alleen maar een pottenbakkerij hadden is daarvan ten behoeve van de tabellen 3 en 5 een (arbitraire) schatting gemaakt.

Het gaat hierbij niet om marginale pottenbakkerijen, waar het bedrijfsinkomen moet worden aangevuld via andere marginale economische activiteiten.

R. J. Dorama senior, T. R. Dorama en E. Miedema zijn juist te beschouwen als initiatiefrijke en succesvolle ondernemers.

Dit dynamische slag ondernemers is voor de ontwikkeling van de industrialisatie in Nederland van groot belang geweest. In het negentiende eeuwse Leeuwarden zagen ze kennelijk ook in de pottenbakkerij voldoende perspectief. Of dat elders ook zo was zal onderzoek in andere centra moeten uitwijzen. Aan het eind van de negentiende-eeuw werd de aardewerkproductie kennelijk een krimpsector, en expansieve ondernemers zochten een ander werkterrein. Engle Miedema was nog zo'n initiatiefrijke man. Het zou interessant zijn te weten waarom hij in 1879 zijn bedrijf sloot. Rinse Jan Dorama hoort niet tot deze duizendpoten. Hij is gezien

de omvang van zijn bedrijf en zijn welstand een succesrijk pottenbakker. Zijn nevenactiviteiten beperken zich tot die van koopman en winkelier, en de daarmee behaalde omzetten reiken niet verder dan het gemiddelde van zijn collega's. Vermoedelijk, we komen daar later op terug, maakte hij een goed produkt, wellicht wist hij zich daarbij aan ontwikkelingen in de vraag aan te passen, en hij profiteerde zoals wij zullen zien actief van het uitvallen van concurrerende productiecapaciteit.

Zijn laatste plaatselijke concurrent, Frans Draaisma, heeft overigens nog een spectaculaire poging ondernomen om Dorama's hegemonie te bedreigen. In 1899 vroeg en verkreeg hij een vergunning tot uitbreiding van de bedrijfsgebouwen, het bouwen van een kleine oven en het plaatsen van een stoommachine ter vervanging van het paard van de kleimolen: zie afb. 10. De uitbreiding en de nieuwe oven leken, zo blijkt uit een oudere aanvraag van 1896, bestemd voor de productie van fijn aardewerk. Of dit alles gerealiseerd is is de vraag. In elk geval moeten Draaisma's plannen te ambitieus zijn geweest, want in april 1900 blijkt hij met de noorderzon vertrokken. Later duikt hij in Brummen op. Dorama koopt zijn pottenbakkerij en gebruikt die als opslagruimte.

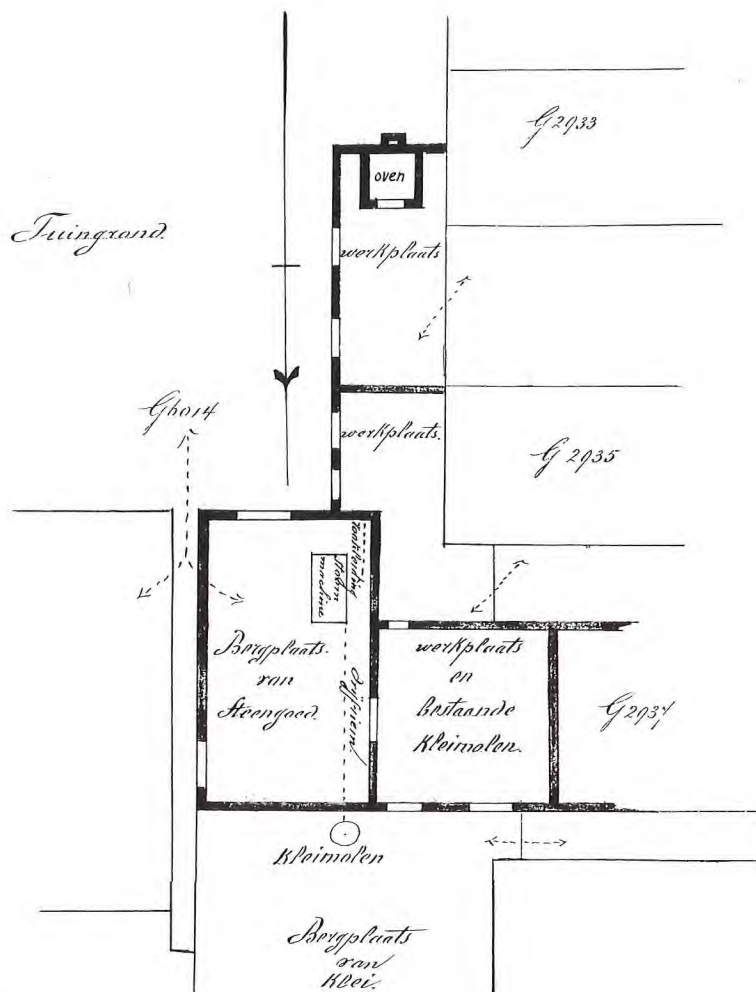
Noten

¹ Zie: J. de Kleyn, *Volksaardewerk in Nederland*, 1e dr. 1965, 2e dr. Lochem, 1986.

² Zie: L. J. Weijs, *Techniek en produkten van de Bergen op Zoomse Potmakers* in: L. J. Weijs, C. J. J. van de Watering en C. J. F. Sloomans, *Tussen hete vuren*, Tilburg 1970; en C. J. F. Sloomans en L. J. Weijs, *Het pottenbakkersbedrijf te Bergen op Zoom*; in: *Spiegel Historiaal*, jrg. 9, jan. 1974.

³ De eerste die daar al lang geleden melding van maakte was Jan Zijlstra; zie zijn artikel: *Fries Bergs aardewerk* in: *Tegel: Jaarboekje van de Stichting van Vrienden van het Tegelmuseum 'It Noflik Ste'*, nr. 2, 1972, p. 8 en 9. Hij vond gegevens in het rechtbankarchief, ze zijn ook te vinden in *Het Merkenblad*, bijlage van de Nederlandse Staatscourant, en in Opgaven van

*Plattegrondteekening
van het Porcell. Zuidvliet N° 84. Kadasteraal
bekend Gemeente Leeuwarden, Sectie G N° 5014.*



*Obesjants
woon- en winkelhuis*

Zuidvliet 86.

*Behoort bij het adres dtd 3^e Februari 1899
ingezonden naar H. H. Burgemeester en
Wethouders der gemeente Leeuwarden, door*

V. L. L. L.

Schaal: 5 van 1 cm per Meter.

ingeschreven fabrieks- en handelsmerken, gepubliceerd door het Bureau van de Industrieel Eigendom te 's-Gravenhage, in verscheidene delen.

⁴ Zie voor een overzicht van de nijverheidsstatistieken: *Geschiedenis van de Statistiek van het Koninkrijk der Nederlanden*, 's-Gravenhage 1902, en: Dr. I. J. Brugmans, *Statistieken van de Nederlandse nijverheid uit de eerste helft der 19e eeuw*, 's-Gravenhage 1956.

⁵ Vermeld is zoveel mogelijk het jaar waarin de gegevens verzameld zijn. Wanneer bij de werknemers de kinderen niet apart vermeld worden zijn ze meestal bij de volwassenen opgeteld.

Toelichting vereisen de gegevens over 1912, die ontleend zijn aan 'De fabrieken en werkplaatsen vallende onder de veiligheidswet', uitgegeven voor rekening van het Departement van Landbouw, Nijverheid en Handel, 's-Gravenhage 1912. In een rubriek werden bijeengevoegd: 'aardewerk- porcelein- plaatel- terracotta- en pottenbakkerijen'. Het totale aantal bedrijven in Nederland bedraagt 61; in de tabel is het aandeel van de pottenbakkerijen of grofaardewerkfabrieken geschat. Fabrieken voor industrieel aardewerk vielen eenvoudig te elimineren, fabrieken voor plaatel en ander sieraardewerk - en die maken in die periode een bloei door - waren veel moeilijker te traceren. Aan de hand van M. Singelenberg - van der Meer - Nederlandse keramiek- en glasmerken 1880-1940, Lochem 1980, is dat geprobeerd. Zeer hachelijk is de schatting voor Zuid-Holland, ook Noord-Holland, Gelderland en Utrecht zijn onzeker. Een totaalcijfer voor 1912 hebben we daarom niet gegeven. Archiefonderzoek ter plaatse zal uitsluitsel moeten geven.

Afb. 10. Tekening horend bij de aanvraag van Frans Draaisma uit 1899 tot uitbreiding van zijn fabriek aan het Zuidvliet no. 84, bouw van een kleine oven en installatie van een stoommachine. De nieuwbouw ligt achter zijn pottenbakkerij en grenst aan de tuin achter het woonhuis en de bebouwing van de haaks op het Zuidvliet staande Ketelsteeg. (Gem. Arch. Leeuwarden).

⁶ De gegevens voor 1749 zijn ontleend aan de *Quotisatiekohieren 1749*, zie J. A. Faber, *Drie eeuwen Friesland*, Utrecht 1972, tabel V.11. Als werknemers zijn daarin alleen opgenomen de als zodanig geregistreerde pottenbakkers-knechts; het feitelijk aantal personeelsleden was groter.

De jaren 1819, 1853, 1857 en 1871 corresponderen met bedrijfstellingen. De latere jaren zijn zo gekozen dat gemeenteverslagen en eventuele andere bronnen in dat jaar over zoveel mogelijk gemeenten gegevens bevatten. Er zijn wat afwijkingen: de gegevens over Bolsward en Haskerland 1882 dateren in feite van 1886, resp. 1881, die van Sneek 1891 zijn van 1889, die van Sneek 1901 zijn van 1899, en die van Workum 1920 zijn van 1921.

Het aantal bedrijven in Friesland in 1853 (21) wijkt af van de gegevens in tabel 1 (17). De opgaven in tabel 2 lijken nauwkeuriger.

⁷ Gesprek met de heer F. A. de Boer te Workum, waaraan deze en andere mededelingen betreffende Workum zijn ontleend.

⁸ Zie ook: W. Dolk - De Leeuwarder registers van patentschuldigen, Gemeentearchief Leeuwarden z.j. De aantallen knechts zijn in de patentregisters t/m 1818 niet vermeld, tot 1837 in exacte getallen, daarna werd alleen de grootteklasse aangeduid. De klassegrenzen zijn: 1, 3, 6, 9, 14, 21, 32, 50, 70, 100 knechts. De aanduiding: 'beneden 9 knechts' betekent: 6, 7 of 8 knechts; daarbij zijn kinderen inbegrepen. In tabel 3 zijn deze klasse-aanduidingen in gemiddelden omgezet; bij grotere aantallen betekent dat helaas een vrij forse foutenmarge. Zo wordt voor Dorama vanaf 1882 vermeld: 'beneden 21 knechts'; het midden van deze klasse is 17, en dat hebben we in de tabel opgenomen. Struwe en Bekaar vermelden voor 1888 20 knechts (zie deel II).

⁹ De gegevens zijn uitsluitend ontleend aan het Gemeentearchief te Leeuwarden.

¹⁰ Een enkel adres waarop iemand maar heel kort verbleef is niet vermeld. Overigens zijn de patentregisters gebaseerd op de woonadressen en die hebben we in de tabel opgenomen; uit andere gegevens blijkt dat in alle gevallen de pottenbakkerij zich bij (naast, achter) de woning bevond.

Delfts met toneelspelers

Eén van onze lezers leverde een interessante aanvulling op de bijdrage 'Delfts met toneelspelers, potsenmakers en figuren uit de Commedia dell'Arte' in het aug./sept. nummer van *ANTIÉK* (21ste jaarg. nr.2).

Op het afgebeelde 18de-eeuwse schaalte (Ø13 cm) is een koorddansende pierrot geschilderd. ten overvloede is er ook nog 'op de koort' onder geschreven. De gehele decoratie is in blauw uitgevoerd (afb. 1).



Als afb. 2 wordt hierbij alsnog de ontbrekende afb. 10 afgedrukt: een dansende harlekijn met hoed, zie ook noot 13.



Banden twintigste jaargang

De bekende blauwe inbindbanden voor de in mei jl. gecompleteerde 20ste jaargang van *ANTIÉK* kunnen weer besteld worden bij Uitg.-Mij De Tijdstroom.

Bestelling uitsluitend door storting van f 9,65 op postgiro 1428280 t.n.v. De Tijdstroom Lochem. Ook banden voor de jaargangen 1 t/m 19 kunnen op deze wijze en tegen dezelfde prijs besteld worden.

Vermeld duidelijk voor welke jaargang u een band wenst te ontvangen.

Bestel alleen per giro, uw bestelling wordt anders ter zijde gelegd.

De levering van de banden geschiedt uiterlijk eind november.