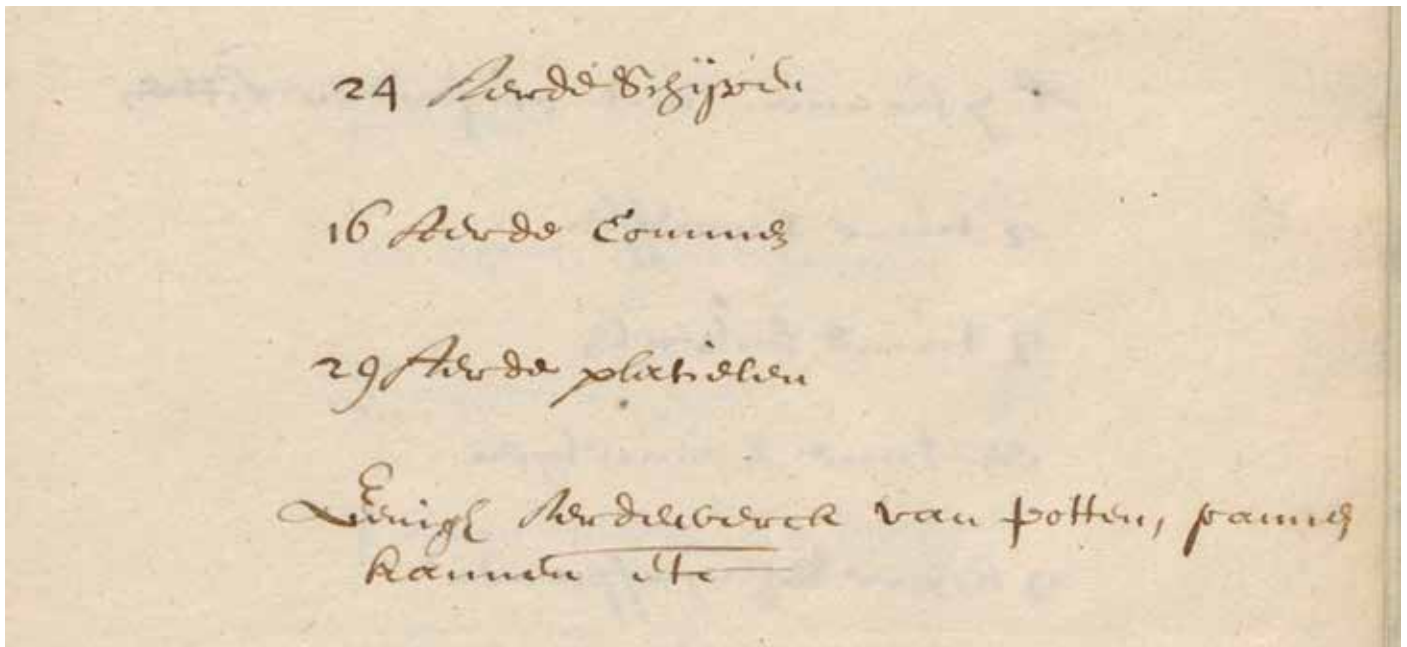




Keramiek in boedelinventarissen van de zeventiende eeuw

Een beschouwing

Adri van der Meulen



Lezing door Adri van der Meulen tijdens het jubileumsymposium van de Nederlandse Vereniging van Vrienden van Ceramiek en Glas 1953 - 2018

Dit artikel is eerder verschenen in het verenigingsblad Vormen uit Vuur nummer 238

2018/3



De slapende keukenmeid, 1655, Nicolaes Maes (National Gallery, Londen)

Boedelinventarissen zijn een rijke bron bij het onderzoek naar de materiële cultuur in andere tijden dan de onze en vooral ook naar de veranderingen en ontwikkelingen die zich in de loop van de tijd hebben voorgedaan met de daarbij optredende regionale verschillen. Ze bevinden zich veelal in de archieven van de Weeskamers of van de notarissen en de aanleiding voor het beschrijven van de huishoudens is meestal een overlijden, soms een voorgenomen huwelijk waarbij de noodzaak gevoeld wordt de zakelijke inbreng van een of beide partners vast te leggen.

Onderwerpen die in aanmerking komen voor beschrijving zijn het onroerend goed, obligaties en rentebrieven, aanwezige contanten en de inboedel. In de zeventiende eeuw- het onderzochte tijdvak - wordt daarbij veel aandacht besteed aan de relatief kostbare kleding en andere textiel als wol, linnen en beddengoed. Bij het huisraad worden materiaalgroepen onderscheiden: tinwerk, koperwerk, ijzerwerk, hout- en mandenwerk en aardewerk. Als laatste worden eventuele in- en uitschulden opgesomd, en de begrafenis-kosten berekend.

De boedels van het zeer rijke Rotterdamse Weeskamerarchief waaruit voor deze studie is geput hebben het grote voordeel dat ze volgens bovengenoemde rubrieken zijn opgemaakt. In de andere geraadpleegde bronnen, met name de akten van Leidse notarissen en de inventarisatieboeken van de Friese Nederech- rechten worden de verschillende vertrekken van de woning een voor een aan een beschouwing onder- worpen wat tijdrovender is , maar als beloning kennis aanreikt over de context waarin het aardewerk, indien aanwezig, zijn plaats had.

Nieuwsgierigheid naar het oud-Hollandse interieur is een belangrijke drijfveer bij het bekijken van de talloze data op de microfiches of inmiddels digitaal. Maar er is altijd de hoop op een belangrijke vondst van een boedel van een producent, in ons geval een potten- of plateelbakker of een koopman of koopvrouw in aar- dewerk. Want alleen zij beschikken over vakkennis wat betreft de benoeming van de soorten en onthullen in het gunstigste geval hun crediteuren en debiteuren. Helaas zijn goede inventarissen van pottenbakkers voor de zeventiende eeuw zeldzaam, in tegenstelling tot de vele beschikbare boedels van met name de Delftse plateelbakkers. De beroepsgroep van de verkopers biedt wat meer mogelijkheden, maar veruit de meeste opgaven zijn van de gebruikers zelf, doorgaans de nabestaanden van de overledene die naar eer en geweten alles moesten aangeven zonder iets te verbergen. Wel zijn er soms taxateurs bij betrokken die schattingen maken van de waarden, in de Rotterdamse boedels gebeurt dit echter maar zelden, in de Friese vaker.

Hoe keek de zeventiende -eeuwse man of vrouw naar keramiek, wat wisten ze van de herkomst en welke benamingen waren in gebruik? Ze leefden in een interessante tijd waarin het nodige stond te gebeuren met de grote toevloed van het Oost - Indisch porselein en de opkomst van de Nederlandse majolica en fai- ence waarvoor allengs de buitenlandse importen moesten plaats maken. Hoe en in welk tempo voltrok zich deze transitie en wat zien we daarvan in de inventarissen? De twee andere productgroepen, het alledaagse pottenbakkersgoed en het Duitse steengoed zijn ook in beweging, maar de veranderingen vallen minder op. Daarentegen hebben de genoemde luxere soorten veel toegevoegd aan de inrichting van vrijwel alle vertrekken in de huizen.

Het onderzoeksmateriaal is vele malen rijker en complexer dan hier in deze beknopte beschouwing kan worden weergegeven; in het nu volgende deel komen enkele aspecten van de vier onderscheiden keramiek- groepen aan bod.

Het alledaagse aardewerk van de pottenbakker

In de zeventiende eeuw spreekt men niet van keramiek, althans niet in de inventarissen. 'Aardewerk of (van) steen' is de gebruikelijke groepsbenaming, althans in Rotterdam en Leiden. In Friesland echter is 'aardewerk' geen gangbare term, men heeft het daar over 'steenwerk' of nog beter 'stienwerk', ook als het majolica of zelfs porselein betreft, terwijl een bordje daar een pan of pantsje wordt genoemd.

Het alledaagse keukengoed, ook wel aangeduid als 'potten en pannen' en zich bevindend op de zogenaamde potten- of schuttelbank wordt meestal niet nader gespecificeerd, omdat het van te geringe importantie wordt geacht. Gelukkig zijn er tal van uitzonderingen waardoor toch een compleet beeld gevormd kan worden van de soorten. Met name de vuurstolp bij de open haard wordt vaak genoemd, niet alleen in Friesland waar de groene en 'vermaelde' stelpen niet zelden aan bod komen en indien getaxeerd een in onze ogen absurd lage waarde hebben: vijf of zes stuivers. Maar ook in Rotterdam komt de stolp, anders dan het beeld dat uit de archeologie naar voren komt, zeker in de eerste helft van de eeuw frequent voor. De pottenbakker Joost Laurens bijvoorbeeld bezit er bij zijn overlijden in 1612 maar liefst vier, waaruit geconcludeerd mag worden dat ze door de lokale pottenbakkers veel gemaakt zijn. Andere vaak genoemde voorwerpen zijn vergiettesten of doorslagen, marktemmertjes, komforen, kandelaartjes en braadpannen. Interessant is de vermelding van 'twee boeken van aarde' (1610). Het Nederlands Openluchtmuseum in Arnhem bezit zo'n boekje, gedateerd 1621 en toevallig(?) in Rotterdam gevonden. Het was bedoeld om drank in te bewaren.

De schaarse boedels van de producenten laten zien dat in de loop van de zeventiende eeuw de overgebleven Rotterdamse pottenbakkers hun toevlucht hebben genomen tot industrieel aardewerk, met name vormen en potten voor de suikerraffinaderijen en tuinvazen. Willem Dircks Nobel, eigenaar van de Roosenkrans, is de belangrijkste representant met zijn rijke boedel uit 1647, beschreven in de Weeskamer. Ook Jacobus Dammers was in 1679 fabrikant van 'basterd-en melisvormen' en kandijpotten met daarnaast tuinbeelden en grote bloempotten ter waarde van f. 3,50. Van het keukengoed konden de Rotterdammers niet meer bestaan, hetgeen ook zichtbaar wordt in de handel van de pottenverkopers. Goudse en wat later Oos-

Hollands pottenbakkersgoed vlnr: olielamp, hengselpot of visemmertje, schenkan en oliekannetje met ringeloorversuering. Op de voorgrond een Hessisch kommetje. (Coll. Smeele-Van der Meulen, foto R. Tousain)



terhoutse schippers worden de nieuwe leveranciers van de meestal kleinschalige verkooppunten: de markt en tal van komenijswinkels waar tussen de rozijnen, rijst en specerijen dikwijls een plankje voor potten en pannen gereserveerd was. Ook sommige ambachtslieden, zoals de timmerman of de schoenmaker hadden er een winkelje bij. Meer professioneel is de inventaris van Elisabeth Pieters, overleden in 1663, waarin als leverancier-crediteur zowel de Goudse schipper Jan Block als de Rotterdamse pottenbakker Jan Janse het Lam wordt vermeld. Overigens komen de wat latere soortnamen voor de potten, zoals Gouds en Oosterhouts in deze tijd nog niet voor. De uitzondering is het Bergs (Bergen op Zoom) dat met name in de Friese boedels af en toe voorkomt, niet verwonderlijk omdat Bergen op Zoom niet alleen al vroeg een bovenregionaal opererend centrum was, maar ook omdat Friesland een voorliefde had voor het vuurvaste Brabantse product. In de Friese boedels wordt soms ook melding gemaakt van 'Groninger steen', mogelijk een Duitse import uit Duingen. Deze soort heeft Rotterdam niet bereikt, wel was er gedurende een korte tijd 'Hessisch en Brunswijks' te koop bij de metselaar Jan Jasperse (1616), het betrof een handelsvoorraadje van anderhalve 'schok', samen met wat Rotterdamse potten en galeijplaten.



Een "boek van aerde" een boek van roodbakkend aardewerk met ingesneden en gestempelde en met slib opgelegde versiering. Loodglazuur gedateerd: 1621, bodemvondst Rotterdam. (Coll Ned Openluchtmuseum Arnhem)

Kannen en kruiken

Waren de meeste boedelgegevens over de pottenbakkers een bevestiging van wat we uit andere bronnen al vermoedden, soms kunnen vondsten ook stimuleren tot onderzoek.

In 1614 overleed in Rotterdam de glasverkoper Adriaan Kerstense, een professionele handelaar met een voorraad glas en aardewerk ter waarde van meer dan zesduizend gulden, die grote nieuwsgierigheid wekte. Kerstense bleek een vertegenwoordiger van een in die tijd grootschalig internationaal opererend netwerk van kooplieden met vestigingen in Nederland, België, Duitsland en Engeland. Hun thuisbasis was het Noord-Brabantse grensgebied met Budel, ook wel Buijl als centrum en ze worden gerekend tot het zogenaamde Teutenvolk, kortom, een hoogst interessante beroepsgroep, waarvan in diverse Hollandse steden, met name Amsterdam, Rotterdam, Leiden en Dordrecht sporen gevonden zijn. Ze handelden zowel in drinkglazen, vensterglas en spiegels als in Duits steengoed en aarden schotels. Zo bevat de inventaris van Kerstense meer dan honderdduizend roemers en andere glazen, stenen kroezen, conserfpotten, 6900 worp kannen en 220 dozijn aarden schotels.

Over het Duitse steengoed is inmiddels vooral van Duitse zijde veel gepubliceerd en er zijn tal van afbeeldingen beschikbaar, echter zelden met de benamingen die in de tijd zelf in gebruik waren. In de boedels van de gebruikers vinden we die namen ook niet, zowel in Rotterdam als Friesland spreekt men van aarden of stenen kannen, waarbij soms de kleuren rood, wit of blauw worden aangegeven en de inhoudsmaat: (half)mingels, pints of vaams. De geografische herkomst die in de loop van de eeuw verschuift van Siegburg en Raeren naar Frechen en het Westervald vinden we in de boedels niet terug, met uitzondering van de Cyperse of Siperse kruik, die naar Siegburg verwijst. Een onveranderlijk



Twee zestiende-eeuwse steengoedkroezen uit Raeren. (Coll. Smeele-Van der Meulen, foto R. Tousain)



Links: drie zestiende-eeuwse steengoedkannen uit Raeren. (Coll. Smeele-Van der Meulen, foto R. Tousain)
 Rechts: twee zeventiende-eeuwse kannen (Coll. Van Loo, foto G. de Ree)

gegeven is de al dan niet aanwezigheid van deksels, de 'tinnen lidden' en dat brengt ons tot een tweede belangrijke ontdekking, namelijk de tinnegieter, die niet alleen de lidden aanbrengt, maar ook handelt in deze kannen en soms ook in glaswerk en plateel. Er zijn prachtige inventarissen van tinnegieters beschikbaar en omdat hun handel veelal kleinschalig is zijn de kannen met hun namen, aantallen en bijbehorende prijzen geregistreerd. Vooral de Friese inventarisatieboeken bevatten enkele toppers, bijvoorbeeld de winkelvoorraad van Heere Tjercks : plat lofwerk, nauw- en wijdhalde blauwe kannen, sijperse kannen, moggen, rooswater- en enckertkannen, witte snabben, augurkes- en soltpotten (1652). Tjercks betrok zijn kannen van de Rotterdamse glasverkoper Coenraet Bartholomeus van Buijl, overleden in 1655, blijkens de bij de notaris bewaarde lijst van zijn debiteuren, die zich in binnen- en buitenland bevonden, hetgeen andermaal laat zien dat de kruikenhandel grootschalig kon zijn.

In de 'gewone' boedels zijn vrijwel altijd meerdere kannen te vinden, geplaatst op het 'kannenbord' in de keuken of de gang. Hun gemiddelde waarde in de getaxeerde boedels bedraagt tussen de 50 cent en een gulden.

Tinglazuuraardewerk uit Italië, Spanje en Frankrijk

Al in de vroegste inventarissen van de zeventiende eeuw bevatten sommige nalatenschappen in de Rotterdamse Weeskamer naast dagelijks aardewerk en kannen ook schotelgoed. Als de herkomst genoemd wordt bestaat hierover geen twijfel: Spanje of Italië en het betreft platen, kopjes en kommen, zoutvaatjes en schalen, het gebruikelijke majolicarepertoire van die tijd. Naast 'Ytaliaans', en 'Spaans' is sprake van 'Liorns', 'Lieornisse', 'Livors' en vergelijkbare taalvarianten die verwijzen naar Livorno/Ligurië en vanaf 1603 ook van 'gekomen door de Straat', 'al door de Straat', of 'gekomen uit de Straat of engte van Magalanes' (sic). In latere boedels wordt het eenvoudig 'Straats'.

Opvallende hoeveelheden Italiaans aardewerk staan opgetekend in de Friese boedels, niet alleen in de kustplaatsen Harlingen en Workum, maar evengoed in Dokkum en Bolsward, nooit benoemd als 'Italiaans', altijd als 'Leoors' of een variant daarvan. Zonder overdrijving een massa-artikel, dat kennelijk zeer geliefd was bij de Friezen. Enkele voorbeelden met prijzen uit Harlingen en Workum:

<i>Drie Lijoorsche butterschotels</i>	0-7-0	
<i>Leorse kom</i>	1-	(Harlingen 1609 en 1610)
<i>Grote leoorsche schaal en een kleine</i>	1-20	
<i>Tien Lijoorsche schalen</i>	7-10	
<i>Zeven Leorse schalen waarvan de</i>	4-0-0	drie Oostijndiërs zijn (Workum 1633)
<i>Dertig Leorse pannen en schalen</i>		
<i>en een zoutvat</i>	10-10	



Ook het Straats komt al vroeg in beeld, het Spaans, dat in Rotterdam in de eerste decennia veel voorkomt, zien we in Friesland daarentegen op een wat later tijdstip, vanaf de jaren veertig vaker binnenkomen. Het zal inmiddels duidelijk zijn dat deze keramiekgroep veel vragen oproept temeer daar er zowel in Friesland als Rotterdam ook veel 'ongelabeld' aardewerk en steenwerk wordt vermeld: platen, kommen en kopjes al dan niet geschilderd of 'vermaeld', witte of blauwe schalen, en zogenaamd slecht (eenvoudig) aardewerk of steenwerk.



Nog niet genoemd is de Franse import, vooral het 'Rouaans' dat in Rotterdam al vanaf 1603 incidenteel wordt gesignaleerd maar wat later veel vaker met een hoogtepunt in de jaren veertig en vijftig. Het assortiment bestaat uit de befaamde schilpkommen (vanaf 1622), schotels, bloempotten en tafelborden. Vanaf ongeveer 1640 wordt het witte aardewerk in toenemende mate populair, met name de schilp- of schulpkom, tegenwoordig aangeduid als ploischotel, maar in de inventarissen nooit zo genoemd. Het is de vraag in hoeverre de boedelbeschrijvers goed onderscheid konden maken tussen de Franse, de Straatse en de Delftse.



In de inventaris van het Rotterdamse echtpaar Pieter Daniëls Blijcker en Maeijcken Jacobsdr., die winkelwaren bezaten ter waarde van f. 430, niet nader gespecificeerd, het betrof 'ontallijcke stukken', staat 'Willem Vierly' als crediteur voor wit aardewerk (1652). Hoogst waarschijnlijk afkomstig uit Frankrijk, aangezien Willem Viruly en zijn broer Michiel, zonen van de kunstschilder Willem Viruly de Oude, nauw betrokken waren bij de handelspost in Rouen, waar Rotterdamse kooplieden, waaronder Michiel, een 'comptoire' bemanden. Deze nauwe verbinding zou een verklaring kunnen zijn voor het vele Rouaans in Rotterdam, dat overigens ook in Friesland en Leiden niet afwezig is.



Van boven naar onder:
 Italië (Ligurie), Frankrijk, Spanje, Italië (Pisa).
 (Coll. Monumenten en Archeologie, gemeente Amsterdam
 foto R. Tousain

Van eigen bodem: Hollands, Rotterdams en Delfts porselein/aardewerk

'Hollands porselein' is een verzamelnaam voor de pogingen van de beginnende plateelbakkers om een fijner, meer op het Oosters porselein gelijkend product te maken, ook wel majolica-faïence genoemd. In de Rotterdamse Weeskamer is 1622 het jaar van het Hollands porselein met acht kopjes bij een kaarsenmaker, twee 'aerde porceleyne clockjens' bij een schipper en zes kommetjes bij een pijpenmaker. Het aantal vermeldingen neemt niet sterk toe en hetzelfde geldt voor de variant 'Rotterdams porselein', in 1626 met 'veertien Rotterdams porcelain aerde platteelen' en drie dito schutteltjes bij een wijnkoper voor het eerst gevonden.

Toch moeten we het Rotterdamse porselein niet onderschatten, zoals enig speurwerk in de Leidse notarisakten leert, waar het tussen 1625 en 1650 met grote regelmaat en veel vaker dan in Rotterdam zelf wordt genoemd, aangeduid als Rotterdams porselein of Rotterdams aardewerk of eenvoudig 'Rotterdams werk'. Het betreft kommetjes (zelfs eentje met gele oren, 1627), schotels en plateeltjes. Bij de Leidse glazenmaker Vechter Vechters was het naast vensterglas, drinkglazen en Oosters porselein te koop, getuige de inventaris, opgemaakt in 1636. Ook in boedels in andere plaatsen, bijvoorbeeld Alkmaar en ook in Friesland wordt het incidenteel vermeld.

In Rotterdam is intussen Delft aan zijn opmars begonnen. Het eerste teken in de Weeskamer dateert van 1623 als bij een zogenaamde figuurgietter een handeltje 'schuttelen en platelen' wordt gevonden, gekocht bij Delftse plateelbakkers. In 1627 is er het winkeltje van Janneke Marcus met tweehonderd werp slecht (=alledaags) aardewerk, eenenveertig dozijn aerde platelen galeijwerk en negentwintig stukjes 'Delfs porceleijn aardewerk' met Abraham Jansz als crediteur. Daarna gaat het snel, waarbij tot circa 1650 het 'Delfs' vaker als porselein dan als aardewerk wordt beschouwd. Het porselein bestaat uit koppen, kommen, schotels en boterplateeltjes. In latere boedels wordt meer en meer van aardewerk gesproken of gewoon van 'Delfs' en worden de voorwerpen specifiek benoemd: smoorpot, schilpkom, zoutvat, vergiettest, scheerbekken, slatest, etc.

Van 1662 dateert de beschrijving van de 'Delfs aardewerkwinkel' van Geertje van der Schans, weduwe Matthijs Hercules, zakken drager. De voorraad is even kleinschalig als gevarieerd en nergens is sprake van porselein: aerde kommen, kandelaars, waterpotten en platelen, alles in kleine aantallen. Geertje stond in het krijt bij een flink aantal Delftse plateelbakkers. Ook bij de al eerder genoemde koopvrouw Elisabeth Pieters (1663) was Delfts aardewerk te koop, waaronder ook 12 dozijn 'gleijerswerk' : grote, gemeene en kleine middele schuttelen.

In de Leidse boedels is het Delfts tot nu toe voor het eerst gevonden in 1625 bij de dekendrapier Claes Maertens : een Delffsche porceleijne lampet en vijf porceleijne kommetjes fijn of Delffs'. Het komt met enige regelmaat voor, zij het dat het Rotterdamse porselein aanvankelijk meer opvalt, evenals het oosters porselein. Ook in Leiden zien we de verschuiving van Delfts porselein naar Delfts aardewerk en ook komen beide soms tegelijk in een inventaris voor. Zo had de textielkoopman Pieter Beucken in 1658 vijf 'Delfs porce-



Majolica bord 17b, faïence kom 17c faïence bord en koffiekkan 18a.
(Coll. en foto R. Tousain)



Majolica vaasje 17d en faience kom 18a
(Coll. en foto R. Tousain)

leijne schotels' en 'enig Delfs aardewerk' naast meer dan vijftig maal (echt) porselein, vier Straetse kommen, elf schulpkommen en dertien kannen, kortom een doorsneeverzameling van een welgestelde burger met een schier onafzienbare winkelvoorraad aan garen, kantjes, lintjes en bandjes met de meest fantasierijke benamingen. In Friesland daarentegen wordt vóór 1680 slechts zelden melding gemaakt van het nieuwe nationale product, hetgeen enigszins in strijd lijkt met de grote voorraden die de Harlingse koopvrouw Maeijcke Kartouw al in de jaren zestig betrok van tal van Delftse plateelbakkers bij wie zij grote schulden had. Haar handel is in 1676 beschreven naar aanleiding van het overlijden van haar echtgenoot Pieter Hylkes Coolhart, die in het artikel dat hierover in 2006 in Vormen uit Vuur verscheen ten onrechte als de winkelhouder en het kwade genies achter de schulden wordt opgevoerd. De boedel is uiterst interessant, ook omdat er twee soorten worden onderscheiden: porselein en gebruiksgoed.

In de laatste twee decennia van de eeuw maakt het Delfts een inhaalslag, al is de variatie in de genoemde soorten gering: koppen, pannen en pantsjes, klappmutsen, flessen of simpel 'Delfs steenwerk', nooit porselein. Naast het Delfts en het vaker optredend 'Oost-Indisch goed' is er het 'slechte steenwerk' bestaande uit butterpanties, tafelborden, kandelaars, witte en blauwe pannen en kommen, soms samengevat als het 'omhangend en staand steenwerk'.

In 1689 werd de boedel van Maeijcke Kartouw andermaal beschreven na haar overlijden. Op zolder bevond zich nog een grote hoeveelheid Delfts steenwerk, niet nader gespecificeerd. Ze dreef de laatste jaren een kruidenierswinkeltje.

Het Oosters porselein

Porselein is met tal van schrijfwijzen en benamingen als 'Oost-Indisch' of 'Indiaans' al vroeg in de Rotterdamse Weeskamerboeken vertegenwoordigd met meestal enkele stukjes. Reeds in 1597 bezat Joris Joosten de Vlaming twee platteeltgens van porseleijne terwijl in de apotheek van Jacob Andries in 1603 al een complete verzameling te zien was: een cop, een com, acht platteelkens, nog eens zeven copkes, drie holle kleine copkes en vijf groene platteelen, dit alles samen met rariteiten als Indiaanse pijlen en boog, struiseieren en de tand van een zeepaard. Ook een kuiper heeft in 1605 al twaalf stukjes porselein. Vóór 1620 is het porselein al danig populair bij een breed scala van kopers: de smid, de timmerman, de schoolmeester, de chirurgijn en vooral ook bij zeevarenden en schippers. Met andere woorden, als de Hollandse namaak haar intrede doet heeft het Oosters porselein een stevige voet aan de grond.

Tussen 1620 en 1650 lopen de vermeldingen nog verder op met tal van voorwerpen: boterschotels, hele en halve lampetten en hutspotschotels, kameelkoppen, klokjes, pimpeltjes, gebreide en overdekte koppen, kemelskommen, papegaai- en strijkkoppen, en dit is nog lang niet alles. Ook lopen de aantallen niet zelden op tot meer dan honderd stuks. De porseleinverzameling van de al genoemde pottenfabrikant Willem Dircks Nobel, in 1647 overleden, bevatte bijvoorbeeld het volgende:

- 1 porceleijne lampet-betiel
- 41 betiele
- 39 booterschotels
- 31 klappmutsen
- 38 kogens
- 6 sauciertgens

Behalve het porselein waren er ook nog 35 Franse schilpkommen in huis en 10 kannetjes met zilveren of tinnen deksels, 5 grote kruiken en een aarde stomp.

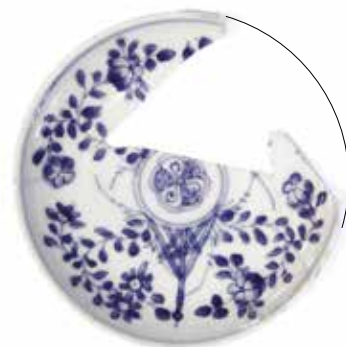
Hoewel in bovenstaande boedel het Delfts ontbreekt, is het in deze tijd al prominent aanwezig, evenals het Rouaans en nog steeds het Straatsgoed. Het is de meest interessante periode van de zeventiende eeuw waarin oud en nieuw elkaar ontmoeten en in menige boedel al deze soorten tegelijk optreden. De huiskamers en andere vertrekken krijgen steeds meer kleur met borden, schotels en kommen op de schoorsteenmantel, in en op de kasten, in rekjes in de gang, ze staan op de bedsteerichels, hangen boven deuren en spiegels of bevinden zich in de keuken.

Na 1650 neemt de variatie in soorten geleidelijk af en blijven het Delfts en het Oosters porselein over als de belangrijkste gelabelde categorieën naast veel onbenoemd aardewerk waaronder de schilpkommen die vooral in Rotterdam lang in de mode waren.

Voor het volledig weergeven van al het porselein ontbreekt hier de ruimte, we volstaan met nog een paar voorbeelden. Interessant is de huwelijksinbreng van Hester de Meester, de in 1655 overleden huisvrouw van vice-admiraal Witte de With met meer dan 100 stukken, of de boedel van de zeeheld zelf, in 1658 gesneuveld, met de nodige kommen, klappmutsen en draakkopjes, naast schilpkommen en straatsgoed. Een nog grotere verzameling toont Pieter Sourij, raad in Indië, in 1658 met o.a. 18 grote schotels, 28 dito van de tweede soort en 74 van de derde soort, 270 boterschotels en 500 kopjes, wellicht een deel handelsvoorraad want Sourij was tevens koopman in satijn, zijde en porselein.

We sluiten de Rotterdamse Weeskamer af met een keuze uit de porseleinwinkel van Olivier van Eck en Lijsbeth van Westerbrugge, 1689. De prijzen zijn in guldens.

<i>Vier halve lampetschalen</i>	8-	<i>Twee sockelaetkoppen</i>	1-
<i>Vier drielingen</i>	8-	<i>Zes poppeteeschutteltjes en kopjes</i>	10-
<i>Tien dubbelde klappmutsen</i>	6-	<i>Twee pappegaaijkoppen</i>	2-
<i>Zes klappmutsjes</i>	2,50	<i>Twaalf teekopjes</i>	1-
<i>kraeckkomme</i>	14-	<i>Vijf langbeenen</i>	1-
<i>Twee berghkopjes</i>	1,50	<i>Zes achtkante kopjes</i>	2-
<i>Twee gecouleurde beginepotten</i>	11-		



*Schotel van porselein, 18a
(Coll. en foto R. Tousain)*

Ter vergelijking nog een korte blik in de Inventarisatieboeken van de Friese Nedergerechten, met name Harlingen. Ook daar zijn al in het eerste decennium van de eeuw meldingen van Indiaanse schalen, schuttels, kopjes, pannen en saucieren. In tegenstelling tot Rotterdam zijn er veel getaxeerde voorwerpen met soms hoge prijzen voor het porselein: twee Oost-Indische pannen twaalf gulden, twee kraakse koppen drie gulden en twee halve lampetschotels zelfs vijftien gulden. In dezelfde boedel (1644) staat een clavecimbel voor tien gulden.

Dat het Delfts grote kansen kreeg toen het Oosters porselein in het midden van de eeuw te lijden had van invoerbepalingen is in de Friese boedels niet te merken. Integendeel, tussen 1650 en 1680 komt het Delfts slechts sporadisch voor, terwijl het



*Zogenaamde "pimpelkens" 17A
(Coll. Monumenten en Archeologie, gemeente Amsterdam foto R. Tousain)*

Oosters porselein in elk enigszins welgesteld huishouden in de kast staat. Na 1680 wordt Delft een serieuze tegenspeler van het 'Oost-Indisch goed', en wordt het naast en bij elkaar gevonden in de inventarissen. De omschrijvingen zijn echter weinig gevarieerd en beperken zich voor het Delfts tot 'Delfse pannen en pantsjes, Delfs steenwerk, suikerpotten, flessen, klappmutsen en koppen'. Voor het porselein geldt overigens hetzelfde: Oost-Indische pannen, Oost-Indisch goed, enkele en dubbelde butterpanties, hele en halve vruchtschaalties en dito klappmutsen, kopkes, soms een lampet of een poortschaal. Qua aantallen overtreft het porselein het Delfts, tussen vijftig en honderd voorwerpen zijn geen uitzondering.



Net als in de boedelbeschrijvingen zien we ook bij archeologisch onderzoek de aantallen Chinees porselein in beerputten soms hoog oplopen. Een mooi voorbeeld is de beerput van het Trippenhuys aan de Kloveniersburg in Amsterdam waaruit vele tientallen stuks porseleinen schotels en kommen tevoorschijn kwamen uit de eerste helft van de zeventiende eeuw. (Coll. Monumenten en Archeologie, gemeente Amsterdam foto R. Tousain

Tot slot

Het bovenstaande is slechts een kleine indruk van een databestand dat op zijn beurt weer een fractie vormt van wat er in de Nederlandse archieven nog verzameld en bestudeerd kan worden. Vergelijking met materiaal uit de achttiende en negentiende eeuw, ook uit andere delen van het land, met name het zuiden en het oosten, kan nog heel veel toevoegen. Inventarissen van producenten en kooplieden van aardewerk zijn hierbij onmisbaar.