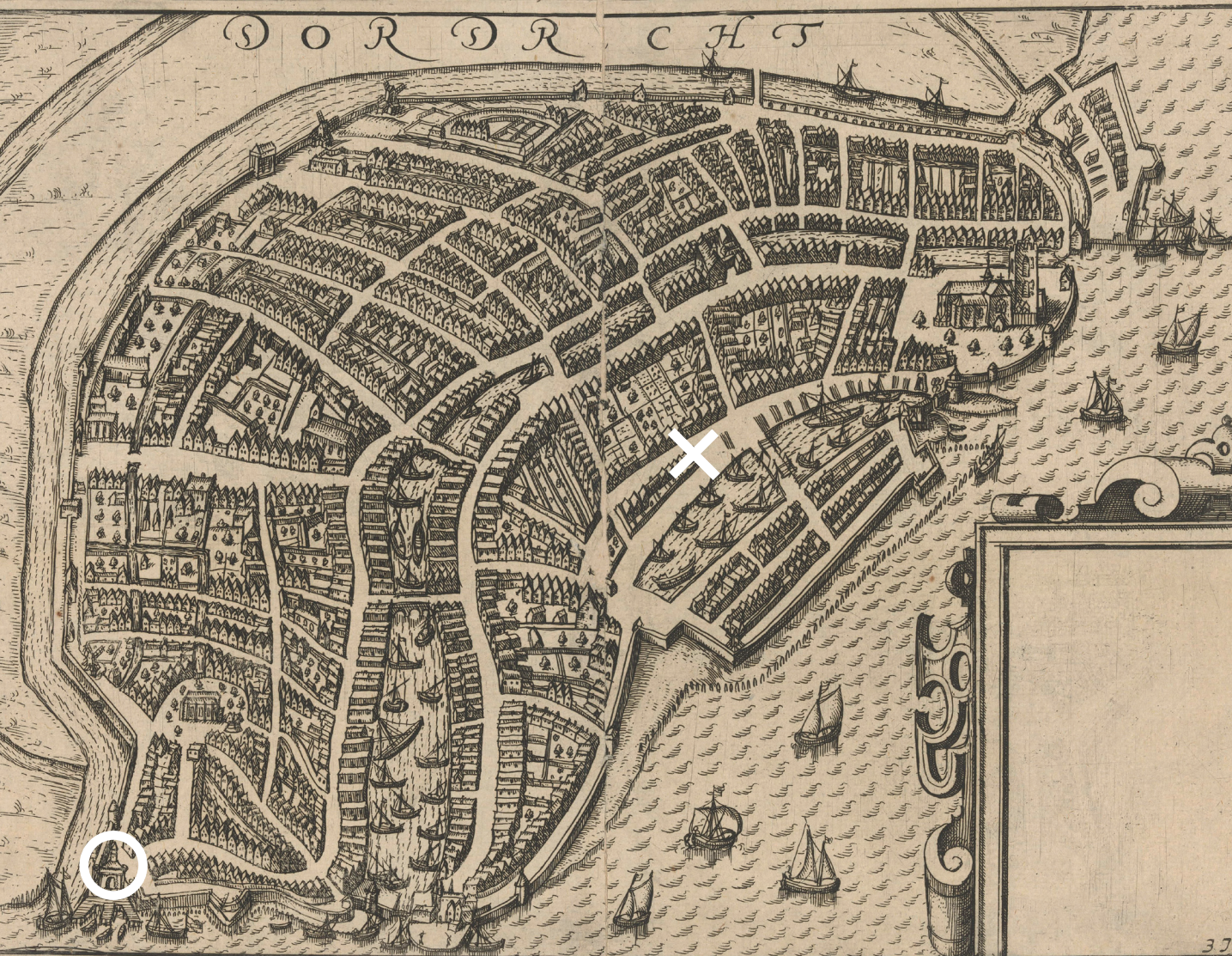


# De plateelnijverheid in Dordrecht



○ Hoefijzerpoortje × Nieuwehaven

*Plattegrond van Dordrecht met daarin aangegeven de locaties waar de in de tekst besproken plateelbakkerijen gevestigd waren, 1612-1648, ets, uitgevers: Willem Janszoon Blaeu en Johannes Janssonius, foto en collectie: Rijksmuseum Amsterdam, objectnummer RP-P-AO-14-34A-1*

## 1612-1669 - enkele nieuwe gegevens

Het historisch onderzoek naar de zeventiende-eeuwse Hollandse plateelnijverheid vertoont nog de nodige lacunes. Uiteraard kreeg Delft altijd de meeste aandacht, maar in tal van andere steden hebben korter of langer bedrijven bestaan die nog slechts ten dele in kaart gebracht zijn. Zo ontdekten we onlangs tijdens archiefonderzoek naar de kruikenhandel in Dordrecht toevallig een onbekende plateelbakkerij in deze stad, die ondanks haar korte bestaan interessante gegevens oplevert over de ondernemers, hun verwachtingen en pretenties.

Adri van der Meulen

Omdat Hollandse plateelbakkers hun producten zelden of nooit signeerden en tal van bedrijven in de vroeg zeventiende-eeuwse Republiek min of meer dezelfde producten maakten, is het niet mogelijk om het typisch Dordtse product te laten zien. Om dit artikel toch te illustreren met het soort producten dat in de hier besproken werkplaatsen is gemaakt, is ervoor gekozen om een selectie Dordtse bodemvondsten van tinglazuur-aardewerk uit juist dit tijdvak te laten zien. Deze vondsten zijn vooral afkomstig uit de collectie van het DIEP in Dordrecht.<sup>1</sup> In bijlage 2 is een verantwoording voor de selectie van deze foto's te vinden.

### *De stand van het onderzoek*

Tot 2003 – het jaar waarin de historicus Arend Jan Gierveld zich voor onderzoek naar het Dordtse stadsarchief begaf – was de informatie in de vakliteratuur niet alleen onvolledig maar ook foutief en zonder bronvermeldingen.<sup>2</sup> Zo zou Dordrecht al in 1586 een majolica- of plateelbakkerij rijk zijn geweest dankzij de komst van de geleijwerker Jan Heijndricks uit Antwerpen. Het was H.E. van Gelder die dit voorval in 1924 wereldkundig maakte en het is overgenomen door vrijwel alle volgende au-



teurs, totdat Gierveld er bijna tachtig jaar later korte metten mee maakte en aantoonde dat Heijndricks als pottenbakker en niet als geleijbakker lid werd van het Dordtse Sint-Lucasgilde.<sup>3</sup> De voorgaande auteurs hadden dit overigens kunnen weten want de juiste gegevens waren al in 1887 door Obreen gepubliceerd, een vaak geciteerde en algemeen bekende bron.<sup>4</sup> Mogelijk heeft ook Van Gelder zijn wetenschap hieraan ontleend. Betere bestudering van Obreen had ook de

1 —————  
*Biscuit scherven afkomstig uit de door gebroeders Van den Heuvel gestichte plateelbakkerij, 1612-1654, bodemvondst Dordrecht, foto en collectie: DIEP, Dordrecht, inv.nr. 7101.455 F*



2 \_\_\_\_\_  
*Ringeloor afkomstig uit de door gebroeders Van den Heuvel gestichte plateelbakkerij, been of hoornpit, 1612-1654, bodemvondst Dordrecht, foto en collectie: DIEP, Dordrecht, inv.nr. 8308.001.001*

tweede misslag kunnen voorkomen, waarbij twee Goudse pottenschippers, Cornelis van Dijk en Michiel Wouterse van der Want, die in 1636 en 1641 toestemming kregen van datzelfde gilde om in Dordrecht hun aardewerk te verkopen, tot uit Gouda afkomstige plateelbakkers werden getransformeerd.

Vervolgens is er de kwestie Corstiaan Jans, kleinzoon van de Amsterdamse geleijbaker Corstiaan van den Abeele, afkomstig uit Antwerpen, die in de literatuur genoemd wordt als stichter van een nieuwe plateelbakkerij in Dordrecht in 1648, samen met zijn collega Jan Eijssen. Er zou tussen hen in Delft een contract van sociëteit zijn gesloten.

3 \_\_\_\_\_  
*Kom, majolica, Dordrecht?, tinglazuur met polychrome beschildering, 1600-1625, bodemvondst Dordrecht, foto: Marlon Hoppel, collectie: Tegelmuseum Otterlo, inv.nr. 11237*



Deze gegevens zijn slechts ten dele juist, zoals nog zal blijken.<sup>5</sup>

Terug naar Gierveld, wiens verdienste het is geweest dat hij naast het ontmaskeren van Jan Heijndricks en de Goudse pottenschippers de in 1612 door de gebroeders Gerrit en Jacob van den Heuvel gestichte plateelbakkerij aan de Nieuwehaven in Dordrecht op de kaart heeft gezet. Een jaar eerder werd door hun broer Hendrik in Rotterdam de plateelbakkerij Den Bergh Sion gesticht, waarover bij Hoyneck van Papendrecht alles te lezen valt.<sup>6</sup>

De informatie in het Dordtse archief over de plateelbakkerij is uiterst summier, er zijn geen vergunningaanvragen of octrooien gevonden of bijvoorbeeld een boedelinventaris. Wel zijn er uit de begintijd contracten met leerjongens, door Gierveld uitvoerig besproken, en uit de trouw- doop- en begraafboeken zijn namen van werknemers verzameld. Het gebouw aan de Nieuwehaven, een voormalige mouterij, werd tot 1644 in huur gebruikt en pas in dat jaar door Helman van den Heuvel, de broer die vanaf circa 1619 in de bedrijfsleiding was opgenomen, tegen contante betaling gekocht. Een eerste beknopte beschrijving van de inrichting vond Gierveld pas in 1648, toen de plateelbakkerij, of beter gezegd de potteelbakkerij, want zo luidt de Dordtse benaming doorgaans, aan de genoemde Amsterdammers Corstiaan Jans en Jan Eijssen werd verkocht. Tot zover Gierveld, die alleen het voortijdig vertrek van de nieuwe eigenaren in resp. 1651 en 1652 nog vermeldt maar het verdere verloop van de nering overlaat aan volgende onderzoekers.

Maar voordat we de geschiedenis van de plateelbakkerij vervolgen, stellen we een andere en belangrijker kwestie aan de orde aangaande de beroemde Rotterdamse inventaris van 1627 waaraan de naam van Jacob van den Heuvel is verbonden, maar die door Hoyneck van Papendrecht en alle volgende auteurs tot op de dag van vandaag zonder aarzeling toegeschreven wordt aan Den Bergh Sion van Hendrik van den Heuvel.<sup>7</sup>

*Het weesmeisje en de plateelbakkerij:  
Rotterdam of Dordrecht?*

Op 8 maart 1627 brachten de Rotterdamse plateelbakkers Nicolaes van der Hoeven en Cornelis Willems Sonnevelt een gedetailleerd verslag uit aan notaris Willem Jacobs van een door hen geïnventariseerde en getaxeerde plateelbakkerij waarvan de naam en de locatie niet worden genoemd. Het gaat daarbij niet om het gebouw maar uitsluitend om de op dat moment aanwezige producten en de gereedschappen. De beschrijving van het bedrijf is zo informatief dat ze al opviel in 1890, en door Obreen integraal werd opgenomen in deel 7 van zijn Archief voor Nederlandsche Kunstgeschiedenis, zonder commentaar of interpretatie. Dat verandert als in 1920 Hoyneck van Papendrecht de Rotterdamse plateelbakkerijen aan de hand van uitvoerig bronnenonderzoek gaat beschrijven. Uiteraard stuitte ook hij op de notarisakte met de meer dan tien pagina's tellende inventarisatie van de niet bij plaats en naam genoemde plateelbakkerij. Wel wordt de opdrachtgever van de taxatie genoemd: Hendrik van den Heuvel, in zijn kwaliteit van voogd van het zeven jaar oude dochtertje Maria van Jacob van den Heuvel en Maritje Claesdr., beiden zaliger. Inmiddels weten we dat Jacob sinds 1612 in Dordrecht werkte, aanvankelijk samen met zijn broer Gerrit, die al in 1616 overleed.<sup>8</sup> Jacob trouwde in 1618 met Maritje Claesdr. en kreeg omstreeks die tijd assistentie van een andere broer, Helman, die zich in Dordrecht vestigde en daar in 1619 trouwde, als weduwnaar. Maritje en Jacob lieten in dat jaar in Dordrecht hun dochter Maria dopen. Niet lang daarna overlijdt Maritje, kort nadat zij een testament had laten maken. In 1622 vinden we Jacobs huisgezin, bestaande uit hemzelf, zijn dochter, moeder en een dienstmeisje vermeld in het Hoofdgeld.<sup>9</sup> Ze woonden aan de Nieuwehaven in de woning die bij de plateelbakkerij hoorde. In de herfst van 1624 overleed Jacob, ongeveer 37 jaar oud. Hij is begraven in de Grote Kerk van Dordrecht.<sup>10</sup>

Hoyneck, die geen weet had van de Dordtse onderneming, ging ervan uit dat Jacob in Rotterdam werkte en deelgenoot was in Den



Bergh Sion, samen met zijn broer Hendrik. Uit het bovenstaande blijkt echter dat Jacob vanaf 1612 tot zijn dood in Dordrecht heeft gewoond en gewerkt en dat er geen aanwijzingen zijn dat hij zakelijk betrokken was bij het Rotterdamse bedrijf. Omgekeerd moet Dordrecht niet gezien worden als een dochteronderneming van Rotterdam; beide bedrijven zijn gelijktijdig en onafhankelijk van elkaar ontstaan.<sup>11</sup> Na het overlijden van Jacob en zijn vrouw was het de taak van Hendrik als voogd de financiële belangen te behartigen van Maria en haar aandeel in de plateelbakkerij vast te stellen. Dat kan geen andere dan die van haar vader geweest zijn, die op dat moment bestuurd werd door Helman. Voor taxatie van Den Bergh Sion kan in het kader van het vaststellen van de rechten van Maria geen aanleiding worden gevonden; Jacob noch Maria kon er enig recht op doen gelden. Pas na het overlijden van Hendrik in 1638 was Maria een van de erfgenamen.

Alles overwegende stellen we voor om de toonaangevende 'Rotterdamse' inventaris, die door Hoyneck gebruikt is bij zijn analyse van de techniek van het plateelbakken, toe te kennen aan het Dordtse bedrijf van Jacob en Helman van den Heuvel, in de veronderstelling dat ze nodig was om het aandeel van dochter Maria te verrekenen met

4 —————  
*Bord, majolica,  
Dordrecht?, tinglazuur  
met polychrome beschil-  
dering, 1600-1640,  
bodenvondst Dordrecht,  
foto en collectie: DIEB,  
Dordrecht, inv.nr.  
8601.017.030*



5 *Bord, majolica, Dordrecht?, tinglazuur met polychrome beschikdering, 1600-1640, bodemvondst Dordrecht, foto en collectie: DIEP, Dordrecht, inv.nr. 8101.014.004*

Helman. Maria, hoe klein ze ook was, beschikte over contanten en met haar geld werden, zoals blijkt uit enkele notariële akten en diverse huizentransacties in de zogenoemde gifteboeken, hypotheeken en andere leningen verstrekt. Maria van den Heuvel trouwde in 1638 in Rotterdam met de advocaat Gerrit Bick uit Gouda, en getuige een te Rotterdam opgemaakt testament beschikten beiden over flinke geldsommen. We hebben het echtpaar dat in Gouda woonde niet verder gevolgd, maar stuitten wel op een uitgebreide boedelinventaris van Maria, gedateerd 5 september 1674, opgemaakt, niet vanwege haar overlijden, maar omdat ze achtervolgd werd door een groep crediteuren, aan wie zij aanzienlijke geldsommen schuldig was, en die verkoop van (een deel van) haar bezit eisten.<sup>12</sup> Behalve diverse huizen en tal van obligaties bevond zich ook een steenplaats, gelegen onder Moordrecht in haar boedel, met honderdduizenden stenen in de ovens, waaruit we moeten concluderen dat zij als steenfabrikante - haar echtgenoot was al jaren dood - door het leven ging. Het is onduidelijk hoe zij zo in de problemen was geraakt.

Terug naar die andere inventaris van 1627. Het blijft opmerkelijk dat Gierveld - in zijn studie over Verswaen in Gouda - deze nog steeds met Rotterdam verbindt.<sup>13</sup> Een jaar later meldt hij zijn onderzoeksresultaten over Dordrecht, en hoewel hij de nodi-

ge bouwstenen heeft aangedragen roert hij deze kwestie niet aan. Voor Dordrecht betekent de toeschrijving van de inventaris aan de Dordtse onderneming, dat deze stad, waarin nooit meer dan één bedrijf tegelijk in werking was - er waren langdurige en steeds verlengde octrooien - gedurende een halve eeuw een plateelbakkerij binnen zijn muren heeft gehad die er mocht wezen. Overigens zijn wij niet van mening, zoals soms in de literatuur wordt gesuggereerd, dat het hier om een heel grote onderneming gaat. Mede op grond van vergelijking met Delftse boedeltaxaties en verkoopprijzen beschouwen we de Dordtse fabriek als een middelgroot bedrijf.<sup>14</sup>

#### *De potteelbakkerij vanaf 1648*

Op 21 oktober 1648 wordt in een notariële contract de aankoop bevestigd van de plateelbakkerij aan de Nieuwehaven door Jan Eijssen en Corstiaen Jans, op dat moment werkzaam in Haarlem en Delft. Ze betalen de verkoper Helman van den Heuvel f 1.000,- contant, de resterende f 2.000,- en nog f 4.450,- voor de goederen en gereedschappen worden, zo vermeldt de schuldbrief, met f 500,- per jaar afgelost. Helman en zijn zoon Gerard, beiden aanwezig, doen afstand van hun recht om zich in de toekomst met de plateelnijverheid bezig te houden.<sup>15</sup> De genoemde aankoopssom toont nog eens aan dat het om een bedrijf van re-

delijke omvang gaat. De inventaris van 1627 resulteerde in een totaalbedrag van ruim f 6.800,- voor de goederen en gereedschappen, met de aantekening van de taxateurs dat dit bedrag bij een vrije verkoop bij lange na niet gehaald zou worden – en dus wellicht in de buurt zou kunnen komen van het aankoopbedrag van 1648.

Tien dagen later bevinden de beide plateelbakkers zich op het kantoor van de Amsterdamse notaris David Doornick en ondertekenen daar - en dus niet in Delft - hun contract. We kwamen deze akte op het spoor dankzij de vermelding bij de latere akte van ontbinding.<sup>16</sup> Het contract bevat weinig specifieke informatie over hun plannen. Ze brengen geld in, zoveel als ze goedvinden; winst en eventueel verlies ('wat God verhoede') worden gedeeld en ze zullen elk de helft van het Dordtse onroerend goed betalen. Daarbij zal de - ongehuwde - Corstiaen inwonen bij Jan Eijssen en wekelijks drie gulden kostgeld betalen. Mocht hij trouwen dan gaat ieder zijn eigen huishouding voeren. Het contract wordt aangegaan voor het leven, bij eventueel overlijden van een van hen kan de ander na taxatie door 'goede mannen' het bedrijf overnemen. Ze tekenen als Jan Aijsen Wagenburg en Corstiaen Jansen van den Abelen. Op 29 juli 1649 wordt het octrooi van de vorige eigenaar, inclusief vrijdom van wachten en tochten, met twaalf jaar verlengd en verkregen Jan en Corstiaen het poorterschap.

Wat kan er misgegaan zijn dat ruim twee jaar later, op 14 april 1651, de sociëteit al weer wordt ontbonden?<sup>17</sup> Jan Eijssen vertrekt spoorlags naar Haarlem, zijn vennoot achterlatend met bezit en schulden, waaronder de pretenties van de erven Helman van den Heuvel. Twee collega's, Arend Mattheus en Corstiaen Pouwels, taxeren het aardewerk, Eijssen krijgt enig ongetaxerd aardewerk en huisraad mee. Zijn snelle vertrek zou op ruzie kunnen wijzen. Corstiaen blijft nog in Dordrecht en trouwt er zowaar in hetzelfde jaar met Trijntje Pouwels. Als zijn in Amsterdam gevonden geboortjaar -1609 - juist is, dan is hier sprake van een laat huwelijk. In juni 1652 wordt een zoon Johannes

geboren, waarna het gezin Dordrecht verlaat en naar Delft vertrekt. Hier komen nog meer kinderen, waaronder de zonen Poulus en Cornelis, die later werk vinden in de plateelbakkerij Het Fortuin. Corstiaen zelf treedt in dienst van De Witte Star, vanaf 1666 als meesterknecht.<sup>18</sup> Aan zijn vakmanschap kan het mislukken van het Dordtse avontuur dus niet gelegen hebben. Ook Jan Eijssen had de nodige ervaring. Van hem vonden we in Amsterdam een huwelijk in 1633 met Trijntje Jans. Zijn beroep is dan 'betielschilder', zijn leeftijd 23 jaar en hij woont in de Kerkstraat, naast de plateelbakkerij die eertijds in bezit was van de Van Abeelens en vanaf 1626 van Haije Esdre. Dit ouderlijk huis wordt in 1646 gekocht door de Haarlemse plateelbakker Willem Jansz Verstraeten.<sup>19</sup>

Er zijn aanwijzingen dat het Dordtse bedrijf nog tot 1654 heeft gefunctioneerd

6 \_\_\_\_\_  
*Papkom, majolica, Dordrecht?, tinglazuur met kobaltblauwe beschildering, 1600-1640, bodemvondst Dordrecht, foto en collectie: DIEP, Dordrecht, inv.nr. 8101.014.005*





7 

---

 Bord, majolica, Dordrecht?, tinglazuur met kobaltblauwe beschikdering, 1610-1640, bodemvondst Dordrecht, foto en collectie: DIEP, Dordrecht, inv.nr. 0502.011.001

8 

---

 Bord, majolica, Dordrecht?, tinglazuur met kobaltblauwe beschikdering, 1610-1640, bodemvondst Dordrecht, foto en collectie: DIEP, Dordrecht, inv.nr. 8201.046.006

9 

---

 Zoutvat, majolica, Amsterdam?, tinglazuur met kobaltblauwe beschikdering, 1610-1640, bodemvondst Amsterdam, foto L. den Hollander, collectie A. van Helbergen

en dat mogelijk de al genoemde Arend Mattheus daarbij een leidende rol heeft gespeeld, wellicht samen met Hans Houbraken en Adriaen van Waveren. Laatstgenoemde vertrekt in dat jaar naar Delft. Aan wie is het bedrijf verkocht na het vertrek van de beide eigenaren? Gierveld bleef het antwoord schuldig, ook omdat naar zijn zeggen de transportboeken van het onroerend goed over deze periode ontbreken. Dat laatste is niet het geval, maar ze bevatten geen enkele registratie, noch van de aankoop in 1648, noch van een latere verkoop. Ons vermoeden dat de plateelbakkerij, gezien de niet geringe schuldenlast, weer geruisloos vervallen zou zijn aan de vorige eigenaar bleek juist. Op 7 augustus 1654 worden namelijk in opdracht van de erven Helman van den Heuvel bij een notaris de condities beschreven voor de publieke verkoop van een welgelegen woonhuis met potteelbakkerij aan de Nieuwehaven.<sup>20</sup> De koper is Jacob Schiltmans, voor f 2.600,-. Hij is secretaris van Lekkerkerk en de echtgenoot van Agnieta van den Heuvel, een van de dochters van Helman en het pand blijft dus in de familie. Vijftien jaar later overlijdt Gerard van den Heuvel, de zoon van Helman; hij was koopman te Dordrecht en van hem zijn enkele boedelgegevens bewaard, met name een overzicht van zijn huizenbezit, waaronder 'de helfte van 't huys de potteelbackerije 't welck in 't gemeen be-

houden wert'. Zijn totale bezit bedroeg ruim f 35.000,-, zonder aftrek van de nadelige staat. Bij de boedelscheiding gaat deze halve potteelbakkerij deels naar de weduwe Cornelia Singelhoeck (de tweede echtgenote), deels naar de nog minderjarige zoon Helman, geboren in 1652 uit het eerste huwelijk.<sup>21</sup> Hoe Gerard na de verkoop in 1654 aan zijn zwager weer in bezit van de helft van de plateelbakkerij is gekomen, hebben we niet kunnen achterhalen.



Helman van den Heuvel jr., de zoon van Gerard, verhuist omstreeks 1676 naar Rotterdam en wordt daar koopman. Op 2 april 1682 koopt hij van zijn neef Adriaen Schiltmans, die zijn vader in het ambt van secretaris tot Lekkerkerk was opgevolgd, 'de gerechte helft van een huijs en erve op de Nieuwehaven ofte Varckenmarkt omtrent de groote Houtbrugge'. Dat het hier om de voormalige potteelbakkerij gaat, wordt bevestigd wanneer Helman vanuit Rotterdam zijn gewezen voogd en vertrouwensman François Dole enkele maanden later machtigt twee panden in Dordrecht te verkopen, waaronder drie vierde van het bovenomschreven pand aan de Varkenmarkt, 'vanouds de potteelbackerije'. Het ontbrekende vierde deel was nog in bezit van Cornelia Singelhoeck, die in 1670 mede-erfgename was als echtgenote van Gerard van den Heuvel.<sup>22</sup> De verkoop liet echter nog enkele jaren op zich wachten en vond plaats op 21 december 1686, waarbij ook het vierde part van Cornelia werd overgedragen.

Koopster is de weduwe Hendrick Straetman voor f 2.800,-.<sup>23</sup> Hiermee eindigt de betrokkenheid van de familie Van den Heuvel. Helman overlijdt in februari 1689 in de buurt van het Kralingse Veer. Een huwelijk van hem hebben we niet gevonden, wel zijn

aanstelling als waarnemend commissaris van het Bossche Veer.<sup>24</sup>

#### *De nieuwe potteelbakkerij van Philip Bonte bij het Hoefijzerpoortje*

Zeven jaar na de vermoedelijke sluiting van de plateelbakkerij aan de Nieuwehaven meldt zich op 11 mei 1661 een kandidaat die het ambacht in Dordrecht weer tot leven wil wekken. Het is Philip Bonte, ook wel De Bont, geboren te Leiden, die zich met een rekest richt tot de burgemeesters.<sup>25</sup> Hij heeft in verscheide kwartieren en gewesten vele jaren gepasseerd met zijn negotie en koopmanschappen, voornamelijk het doen bakken en verhandelen van allerhande potteelen, zowel fijn beschilderd als onbeschilderd wit aardewerk dat men noemt Delfs porselein mitsgaders allerhande soorten haardsteentjes, doch alles van beter stoffe en constiger gewrocht als tot Delft gedaan wert'. Uit deze krachtige aanbeveling blijkt dat hij zichzelf niet alleen als een uitstekend vakman beschouwt maar zich daarnaast ook – en misschien vooral – met de handel in plateel heeft beziggehouden. Over de 'verscheide kwartieren en gewesten' meldt hij: 'Vanwege de langdurige en ruïneuze oorlogen in de oosterse gewesten moest suppliant terug naar zijn vaderland vanuit Dantsick, waar hij de potteelbakkerij heeft laten doen en de handel lang gedreven'.



10 \_\_\_\_\_  
Twee zoutvaten, links faïence, rechts biscuit, Rotterdam?, links tinglazuur met kobaltblauwe beschildering, 1625-1650, bodemvondsten Rotterdam, foto en collectie: Rotterdam Museum





11 \_\_\_\_\_  
*Drie mosterdpotten,  
 faïence, Rotterdam?,  
 tinglazuur met kobalt-  
 blauwe beschildering,  
 1625-1650, bodem-  
 vondsten Rotterdam, foto  
 en collectie: Rotterdam  
 Museum*



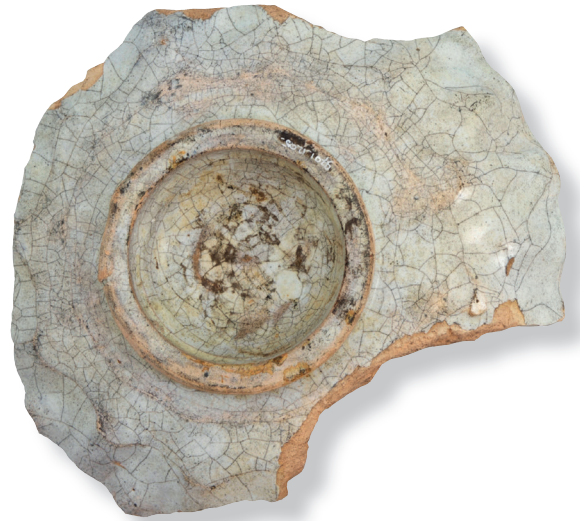
Hij is nu op zoek naar een neringrijke stad waar geen plateelbakkerij is om daar zijn beroep weer op te vatten. Hij was al in overleg met de stad Deventer, die weliswaar gunstige condities bood, maar het is bezwaarlijk dat bepaalde voor het plateelbakken noodzakelijke materialen er moeilijk te krijgen zijn. Hij heeft gehoord dat Dordrecht veel medewerking geeft wat betreft neringen die er niet worden gepraktiseerd en daarom besluit hij hier domicilie te kiezen met het ernstig verzoek om een aantal voorrechten. Dit vanwege de grote kosten die hij moet maken. 'Er is werkvolk nodig voor het halen, inkopen, bereiden en verzorgen van aarde en andere materialen, het prepareren, het formeren van potteelen, drogen, schilderen en bakken, te veel om hier te expresseren'.

Philip Bonte verlangt van het stadsbestuur het burgerschap voor zichzelf en degenen die hij van buiten meebrengt, vrijdom van

tochten en wachten, vrijstelling van accijns op brandhout, geen onderwerping aan enig gilde en een octrooi voor twaalf jaar. Op 21 juni krijgt hij de gevraagde vrijdommen; het octrooi is echter beperkt tot zes jaar.

Kort daarvoor, op 16 juni, kwam de toestemming van het stadsbestuur 'om te mogen hebben het gebruik van zeker erf naast het Hoefijzerpoortje' en daar een oven te bouwen.<sup>26</sup> Het is de enige vergunning voor de bouw van een plateelbakkersoven die we in Dordrecht hebben gevonden. In de andere gevallen is er van een vergunningprocedure geen sprake geweest of zijn de administratieve sporen ervan uitgewist. De gekozen locatie ligt in het oosten van de Dordtse binnenstad. Het Hoefijzerpoortje markeert het einde van het Hoefijzerstraatje, een zijstraat van de Riedijk. Het poortje geeft toegang tot de kade en de rivier.

Op 17 juni 1663 trouwt Philip Bonte, 'wedunaar van Leiden' en tegelbakker, met Margaretha Libert, weduwe van Joost Dirckse. Het was haar derde huwelijk. Uit de huwelijkse voorwaarden blijkt dat Margriet f 1.000,- inbrengt ten behoeve van de onderneming van haar echtgenoot. Enkele maanden later wordt dat bedrag nog verhoogd nadat ze geld heeft geleend van haar dochter en schoonzoon, met haar meubels, overige goederen en haar visstal als onderpand.<sup>27</sup> In november 1664 vindt er een stevige ech-



telijke ruzie plaats, vastgelegd in een notariële akte.<sup>28</sup> Philip heeft daartoe een flink aantal buren opgetrommeld die eerst getuigen dat hij een eerzaam man is van goed gedrag en een goede buur, en vervolgens een - waarschijnlijk gekleurd - beeld schetsen van de gebeurtenissen. Op een avond troffen zij, gesignaleerd door geroep, Philip, Margriet en haar vriendin Levina. Een van de dames had met een aardewerken teljoor Philip een gat in het hoofd gegooid zodat de scherven door de keuken vlogen. Vervolgens meldde zich Aert Heijmans, schoonzoon van Margriet, die begon te dreigen en te schelden, ook tegen de toegestroomde buren.

In januari 1665 strandt de onderneming. Margriet deelt het gerecht mee dat Philip met onbekende bestemming de stad heeft verlaten met achterlating van schulden. Ze vraagt toestemming om de door hem ergens aan de Riedijk frauduleus verstopte goederen te mogen verkopen.<sup>29</sup> Dit betekent het voorlopig einde van de plateelbakkerij bij het Hoefijzerpoortje. In maart 1665 bemoeit de kerkenraad zich nog met de echtelijke twist. Margriet wordt de toegang tot het heilig avondmaal ontzegd en haar wordt opgedragen zich te verzoenen met Philip.

Zij meent volstrekt onschuldig te zijn, weigert verzoeningspogingen en is van mening dat ze juist tot deelname aan het avondmaal behoort te worden uitgenodigd in plaats van op grond van dubieuze getuigenissen geweigerd.<sup>30</sup>

Financiële problemen zullen de oorzaak zijn geweest van het fiasco. Bonte is in Dordrecht niet meer gesignaleerd; onroerend goed heeft hij er niet bezeten. Margriet is in 1679 overleden; ze was toen weduwe.

Bonte heeft ongetwijfeld personeel ingehuurd. Er is ons slechts één naam bekend: de tegelbakkersknecht Jan Jansen Nieuwerroij, afkomstig uit Rotterdam, waar hij werkzaam was geweest in Den Bergh Sion van Maria van den Heuvel. Op 10 juni 1663 trouwt hij in Dordrecht met Barber Joris van Lanskroon. Hij keert terug naar Rotterdam en is daar nog jaren werkzaam.<sup>31</sup>

Het is intussen gelukt enig zicht te krijgen op de persoon en de bezigheden van Philip, ook wel Phillips, in de periode 1602-1660. In navolging van de archiefgegevens is de schrijfwijze van zijn naam soms aangepast.

#### *Phillips Daniels de Bont*

Wie is Phillips de Bont? In de huwelijksvoorwaarden (1663) wordt melding gemaakt van een zoon Daniel, wat zou kunnen wijzen op een patroniem Daniels. De zoektocht in Leiden leverde geen aanknopingspunt, maar in Delft is in 1632 Magdaleentje Philipsdr. overleden, vrouw van de plateelverkoper Daniel Jacobs, ook wel Van der Wal of De Bont genoemd. Daniel Jacobs komt ettelijke malen voor in het stadsarchief van Haarlem, als plateelbakker en als plateelverkoper. Er zijn boedelgegevens in de Delftse weeskamer die het wel zeer aanneme-

12 \_\_\_\_\_  
*Crespina, faïence,  
 Dordrecht?, tinglazuur  
 met polychrome beschildering,  
 1625-1650,  
 bodemvondst Dordrecht,  
 foto en collectie: DIER,  
 Dordrecht, inv.nr.  
 9701.1205.029*



13 \_\_\_\_\_  
*Crespina, faïence,*  
*Nederland, tinglazuur*  
*met polychrome beschildering,*  
*1625-1650, foto*  
*en collectie: R. Jonkhout*

lijk maken dat we de ouders van Phillips op het spoor zijn. Er zijn vier kinderen, de oudste twee, Phillips en Josijntje zijn volwassen, Jannetje van veertien en Willem van acht jaar oud zijn onmondig. Phillips is de boedel f. 540 schuldig, met de aantekening dat hiervan niets te wachten staat, omdat hij geen bezit heeft en zich slecht comporteert (gedraagt). Ook zijn verblijfplaats is onbekend, het woord fugitief valt zelfs en dat belooft weinig goeds. Later duikt hij op in Haarlem, wanneer hij in 1644 door twee Delftse plateelbakkers voor het gerecht wordt gedaagd wegens schulden.<sup>32</sup>

In het Noord-Hollands archief te Haarlem vonden we meer sporen. Het gezin van Daniel en Magdaleentje heeft vele jaren in deze stad gewoond in een huis op de Burgwal, dat in 1631 is verkocht. Ook de kinderen zijn er geboren, Phillips in 1602, Josijntje in 1607, en dus niet in Leiden, zoals hij in Dordrecht beweert. Laatstgenoemde trouwde omstreeks 1626 met de plateelverkooper Dirck Hendricks de Coninck, het tien jaar jongere zusje Jannetje werd in 1641 de vrouw van de latere Leidse plateelfabrikant Adriaan Jansz. Rensema. Josijntje en Dirck vestigden zich in Haarlem, ze worden in de vakliteratuur geciteerd met hun verklaring voor Willem Jansz Verstraeten, die ruziede met zijn zoon Gerrit over de afbakening van ieders werkterrein wat betreft de plateelfabriecage.<sup>33</sup>

In het Haarlemse notarieel archief zijn enkele schuldbekentenissen te vinden van Phillips uit het jaar 1633. Hij woont dan met zijn vrouw Ytgen Gijsberts in Stavoren en ze geven als onderpand voor de schuld aan een brouwer schilderijen en grafrechten.<sup>34</sup> Hij moet op tal van plaatsen vertoefd hebben, getuige ook een eerdere akte, waarin hij, wonende in Amsterdam, in 1626 een damloperschuitje verkoopt aan een Leidenaar.<sup>35</sup> In 1637 is hij terug in Haarlem en treedt hij in dienst van zijn zwager Dirck de Coninck om voor een dagloon diens aardewerk uit te venten met een damschuit.<sup>36</sup>

Vermoedelijk wordt 1644 het jaar van de waarheid. Hij zit diep in de schulden en bidt en smeekt andermaal zijn zwager om voor hem de verkoop van 'porselein, steentjes, platelen, glas en pleisterwerk' te mogen doen. Het lijkt een laatste kans die Dirck hem onder strikte voorwaarden biedt, waarmee Phillips akkoord gaat. Hij tekent nu als Phillips Daniels de Bont.<sup>37</sup> In Haarlem konden we geen bevestiging vinden van het bovengenoemde proces dat de Delftse plateelbakkers tegen hem hebben gevoerd. In de Delftse bron is sprake van detentie en verkoop van zijn spullen, waaronder wellicht ook die van zijn opdrachtgever Dirck de Coninck. We denken dat hij na dit gebeuren de vlucht heeft genomen met achterlating van schulden en naar het buitenland is afgereisd.



In 1658 en 1660 wordt in Delft het erfdeel waarop zijn jongere broer Willem recht had onder de andere erfgenamen verdeeld. Willem is namelijk al ruim 25 jaar vermist, wat betekent dat hij al op ongeveer tienjarige leeftijd van huis is weggelopen, of - wellicht - met zijn grote broer is gaan zwerven. Vader Daniel hertrouwde in die tijd, en er kwamen nog twee kinderen bij, waaronder zoon Abraham (die zich Abram de Bont noemde), die plateelschilder werd. In 1639 waren beide ouders al overleden. We melden dit voorval omdat Phillips, toch ook rechthebbende, geen enkele rol speelt bij de verdeling van Willems erfportie. Hij wordt niet genoemd en de familie zal ook hem als vermist of zelfs dood beschouwd hebben.

We horen weer van hem in 1660 wanneer hij de hoofdrol speelt in enkele attestaties afgelegd door zijn zwager Adriaen Rensema in Leiden. Die verklaart op verzoek van Geertgen Hendricks, gehuwd met Philips, dat haar echtgenoot tevens getrouwd is met Anneke, een vrouw uit Lubeck. Ze leven als man en vrouw, hetgeen Adriaen zelf mocht constateren tijdens een bezoek dat hij in 1653 aan zijn zwager heeft gebracht die toen verbleef in Stralsund. Philip liet weten dat Geertgen wat hem betreft geheel vrij was om te doen wat ze wilde.<sup>38</sup>

Na een leven van zwerven en schulden arriveert hij dan, bijna zestig jaar oud, in

Dordrecht met alle pretenties van dien. Of en waar hij het plateelbakkersvak heeft geleerd is vooralsnog niet bekend, maar de mislukking van de onderneming, de geldproblemen en zijn vlucht sluiten naadloos aan bij het uiteraard zeer fragmentarische beeld dat we ons van hem konden vormen. Van zijn antecedenten zal het Dordtse stadsbestuur, dat hem zo gretig faciliteerde, niet op de hoogte zijn geweest. De belangrijkste gedupeerde is echter zijn vrouw Margriet die hem gesteund heeft met haar geld en goederen en die zich in haar goede naam zag aangetast.

#### *Het vervolg met Philip Wilst*

Ruim twee jaar na het roemloos einde van het bedrijf van Philip Bonte ligt er in juli 1667 bij de burgemeesters een nieuw octrooiverzoek.<sup>39</sup> Het is afkomstig van Philip Cornelis Wilst, plateelbakker te Rotterdam. Interessant is dat hij in zijn aanvraag de octrooien noemt die het stadsbestuur ooit aan zijn voorgangers - de familie Van den Heuvel en Jan Eijssen en Corstiaen Jans - heeft verleend, terwijl die met uitzondering van het laatste thans in het archief onvindbaar zijn. Philip Bonte laat hij overigens ongenoemd.<sup>40</sup> In zijn brief laat hij zich evenals Bonte voorstaan op zijn ervaring en vakmanschap. Omdat er niemand meer is die de kunst van het plateelbakken in Dordrecht beoefent, is hij gekomen 'teneinde het geleywerk bij der hant te nemen'.

14 \_\_\_\_\_  
*Bord, faience,  
 Dordrecht?, tinglazuur  
 met kobaltblauwe  
 beschikdering, 1625-  
 1650, bodemvondst  
 Dordrecht, foto en  
 collectie: DIEP,  
 Dordrecht, inv.nr.  
 0502.260.007*



15 *Bord, faïence, Dordrecht?, tinglazuur met kobaltblauwe beschildering, 1625-1650, bodemvondst Dordrecht, foto en collectie: DIEP Dordrecht, inv.nr. 9701.1270.021*

Hij verstaat zijn vak en werkte ettelijke jaren als meester. Hij heeft 'een bijzondere practijke om goet werck te maeken ende voornamentlijk het gleijer porseleijn dat hij vertrouut dat niemant hem daer inne te boven gaet'. Hij kan werklieden betrekken uit Rotterdam, Delft of elders. Hij vraagt net als zijn voorgangers vrijdom van wachten en accijns op brandstof en een octrooi voor twaalf jaar. In oktober wordt dit verleend voor tien jaar.

Wilst had kennelijk alle vertrouwen in de welwillendheid van de stedelijke autoriteiten want hij kocht al in juni, vóór zijn octrooiaanvraag, een huis aan de Riedijk, de Vijf Gerstebroden genaamd, op de hoek van het Hoefijzerstraatje.<sup>41</sup> Dat is de locatie waar Bonte werkte en waarschijnlijk heeft Wilst diens oven naast het Hoefijzerpoortje weer in gebruik genomen.

Ook de plateelbakkerij van Philip Wilst is maar kort in bedrijf geweest. In februari 1669 laat hij zijn testament opmaken, in mei blijkt hij te zijn overleden.<sup>42</sup> Het betekent het definitieve einde van de plateelbakkersnijverheid in Dordrecht.

Anders dan bij Philip Bonte is de voor-geschiedenis van Philip Wilst gemakkelijk te traceren, met dank aan Hoyneck van

Papendrecht. Het is niet helemaal zeker dat hij in Rotterdam geboren is; hij is er in elk geval lange tijd werkzaam als tegelbakkersknecht en later als meesterknecht. Dat zijn vakmanschap en organisatorische en commerciële talenten worden gewaardeerd blijkt wanneer hij in januari 1659 door Thymon Alderts van Amerongen wordt uitgenodigd deelgenoot te worden in zijn 'Compagnie van Tegel- en Schotelbackerie'.<sup>43</sup> Zijn taken zijn het toezicht op de tegel- en schotelbakkerij, het draaien, het stoken van de oven en het drijven van 'den winckel en de coopmanschap'. Ook zijn vrouw Maria Hermans, met wie hij in 1655 was getrouwd, was in de winkel werkzaam. De compagnie werd aangegaan voor een relatief korte periode van twee jaar en met een bescheiden beginkapitaal, waarvan Wilst een kwart verschaftte, te weten f 500,-. Het bedrijf was gevestigd aan het Hang.

Na twee jaar treedt Wilst uit de compagnie en vormt samen met Jacob van der Wallen en diens zwager Daniel Behagle de 'Compagnie van porcelijnbackerie en 't gene daaraan is dependerende'.<sup>44</sup> Van der Walle en Behagle woonden in Frankfort en het was hun doel om daar een plateelbakkerij op te richten. Mocht dat onverhoopt niet worden toegestaan dan zou worden uitgeweken naar het naburige Hanau. De reactie op het rekest



van beide kooplieden aan de autoriteiten te Frankfort was negatief, zodat voor Hanau werd gekozen. Meester Philip Cornelis Wilst, 'pourcelainbacker te Rotterdam' verschaftte een zesde van het kapitaal en kreeg als taak om gereedschappen als een molen, een vijzel, wielen en sponzen aan te schaffen, een metselaar aan te nemen, toe te zien op de bouw van de oven en personeel in te huren. Ook hier zou hij het toezicht krijgen op het productieproces en de winkel, waar ook zijn vrouw werkzaam zou zijn.

Wilst is stellig naar Hanau geweest, maar hoe lang hebben we niet kunnen achterhalen. Het is op zijn minst merkwaardig dat hij in zijn Dordtse rekest Hanau niet noemt. Wellicht zijn er problemen gerezen waardoor hij terugkeerde. Het is niet goed te verklaren waarom iemand met de staat van dienst van Wilst de onzekerheid van een nieuw begin in Dordrecht prefereerde boven een goedbetaalde functie van meesterknecht in Hanau of Rotterdam. Mogelijk werd het Hanause avontuur hem door de Rotterdamse plateelbakkers kwalijk genomen. Door zijn vroege overlijden heeft hij niet de kans gekregen van zijn bedrijf een succes te maken.

#### *Majolica en faience*

Hoe nu verder? Archiefgegevens zijn interessant, maar niet toereikend om de precie-

ze identiteit van het Dordtse fabricaat vast te stellen. Er zijn geen schotels bekend met naam of initialen van de Van den Heuvels en we weten zelfs niet hoe uitgebreid hun klantenkring was, want een schuldboek met debiteuren maakte geen deel uit van de inventaris van 1627, die natuurlijk wel aanknopingspunten biedt wat betreft de productsoorten. Zo blijkt duidelijk dat ook in Dordrecht het namaakporselein zijn intrede heeft gedaan en dat de plateelbakkerij past in de trend van die tijd om zich naast majolica ook toe te leggen op de wat fijnere soorten. Door voortschrijdend onderzoek stijgt het aantal gedocumenteerde bedrijven dat zich porseleinbakkerij noemde immers gestaag, nadat eerder verondersteld werd dat slechts enkele Rotterdamse en Delftse fabrieken samen met Willem Jansz Verstraeten in Haarlem hierin een soort monopoliepositie hadden. Ook Willem Jans Verswaen bijvoorbeeld sluit hierbij aan wanneer hij in 1621 het Goudse stadsbestuur om een octrooi vraagt voor zijn nering van 'galeijerswerck mitsgaders andere naegemaecte porceleinen', terwijl in Deventer Cornelis Jans Dorpmans, die in 1623 plannen ontwikkelt voor een plateelbakkersoven, in zijn rekest aan het stadsbestuur zijn bedoelingen heel fraai verwoordt: nhacontrafeitinge van posteileinwerck.<sup>45</sup>

16  
 Bord, faience,  
 Dordrecht?, tinglazuur  
 met kobaltblauwe  
 beschildering, 1625-  
 1650, bodemvondst  
 Dordrecht, foto en  
 collectie: DIER,  
 Dordrecht, inv.nr.  
 0502.329.001



17 \_\_\_\_\_  
*Tegel, Rotterdam?, tinglazuur met kobaltblauwe beschildering, 1625-1650, foto en collectie: Tegelmuseum Otterlo, inv.nr. 05134 (legaat collectie Daan Modderman)*

In de literatuur zijn tal van afbeeldingen te vinden van majolica en/of faïence uit de eerste helft van de zeventiende eeuw. Recent verzamelde Sebastiaan Ostkamp een groot aantal objecten voor een uitgebreid artikel over deze materie dat direct aansluit op onze vraagstelling.<sup>46</sup> In Dordrecht zelf is het nodige archeologische materiaal voorhanden, uitvoerig gedocumenteerd door Michiel Bartels, waaronder ook majolica en faïence.<sup>47</sup> Hiervan zal stellig een deel afkomstig zijn van de lokale plateelbakkerij.

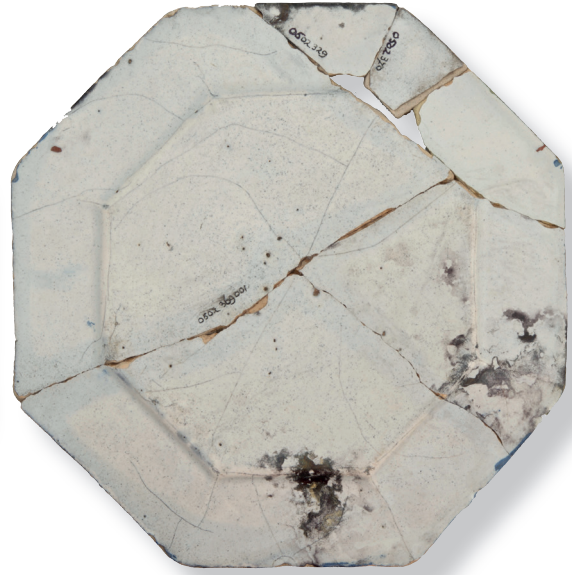
Tot nu toe bleef de productie van tegels, meestal steentjes genoemd, buiten beschouwing. Algemeen wordt aangenomen dat de meeste niet-Delftse bedrijven hiervan na 1650 hun hoofdartikel hebben gemaakt. Dat neemt niet weg dat de twee Dordtse nieuwkomers - De Bont en Wilst - zich in hun rekensten met de nodige pretenties presenteerden als porseleinbakker. Waarschijnlijk is ten minste een deel van de in Dordrecht of de naaste omgeving gevonden tegels als lokale producten te beschouwen.<sup>48</sup>

#### *Andere keramiek: de pottenbakkers en de handel in Duits steengoed*

Voor onze studie naar het Goudse pottenbakkersambacht in de zeventiende eeuw is ter vergelijking ook onderzoek gedaan in andere Hollandse steden. Tegen 1700 hadden

de meeste lokale pottenbakkers daar het veld geruimd en was de aardewerkhandel overgenomen door de schippers uit Friesland en Oosterhout. Anderzijds waren er in de eerste helft van de eeuw zeker nog mogelijkheden en werden er nieuwe bedrijven gesticht in o.a. Leiden, Delft en Rotterdam. In Dordrecht, toch een centraal gelegen en bloeiende stad, is het beeld zonder meer ongunstig. Zo verkeert de belangrijkste fabrikant Jan Janse de Haan al omstreeks 1630 in financiële problemen, er zijn geen nieuwe initiatiefnemers en er is gedurende enkele decennia geen enkel bedrijf in werking. Dat verandert wanneer in 1691 de Goudse pottenbakker Reijnier van Duijn buiten de Sluispoort een nieuwe fabriek laat timmeren met het doel daarin zowel aardewerk te maken als bakgelegenheid te bieden voor tabakspijpenmakers volgens het beproefde Goudse concept. Van Duijn is zeer ervaren, heeft twintig jaar in Gouda een eigen bedrijf geleid, maar gaat in Dordrecht reddeloos ten onder. In 1699 wordt de pottenbakkerij verkocht aan Jacobus Carlier, een eveneens ervaren Goudse collega en in 1707 aan Gijsbert Verveen. In 1721 valt het doek, Verveen laat een desolate boedel achter en de pottenbakkerij, die voor meer dan f 3.000 van hand tot hand was gegaan, viel voor vierhonderd gulden ten deel aan de stad. Het is interessant te zien hoe ook deze fabrikanten een stad met een gunstig klimaat veruilden voor Dordrecht, waar het ambacht al bijna een eeuw geen toekomst meer had. Daarbij konden ze weten dat de toenemende expansie van de grote centra hun kansen verkleinde.

Kwam met de teloorgang van de pottenbakkerij van Verveen een voorlopig einde aan de Dordtse aardewerknijverheid, veel interessanter is de positie van het Duitse steengoed. Dordrecht fungeerde als de centrale plek waar de kannen en kruiken uit Siegburg, Raeren en Frechen vanuit Keulen werden aangevoerd, gesorteerd en geteld door de zogenoemde kannentellers en vervolgens naar verder gelegen plaatsen doorverkocht. Met name de handel met Londen, gedreven door de kooplieden Struijs en Leijsten, vormt een



uniek stukje stadsgeschiedenis, waarover wij elders nog zullen berichten.

#### *Conclusie*

Aan de Dordtse plateelbakkerij van de gebroeders Gerrit en Jacob van den Heuvel, gesticht in 1612, werd tot nu toe niet de betekenis toegekend die ze verdient. Want de beroemde inventaris van 1627, door Hoynck van Papendrecht verbonden met het Rotterdamse bedrijf 'Den Bergh Sion' van hun broer Hendrik moet als logisch gevolg van het archiefonderzoek naar Dordrecht worden overgebracht. Het was een flink bedrijf dat niet beschouwd moet worden als een filiaal van Rotterdam; het had blijkens de inventaris zowel majolica als het fijnere schotelgoed in productie.

Enkele jaren na de verkoop aan de Amsterdammers Corstiaan van den Abele en Jan Eijssen werd de plateelbakkerij omstreeks 1654 gesloten. Het bedrijfsgebouw met woning bleef nog jaren in bezit van leden van de familie Van den Heuvel.

In de jaren zestig meldden zich nog twee nieuwe gegadigden om het ambacht weer op te pakken. Er werd een oven gebouwd bij het Hoefijzerpoortje, maar om verschillende redenen werd de productie al na enkele jaren beëindigd. Uit de bijgevoegde lijst van personeelsleden blijkt dat met name Delft als rekruteringsgebied voor de Dordtse plateelbakkers heeft gediend.

16 \_\_\_\_\_  
*Bord, faïence, Dordrecht?, tinglazuur met kobaltblauwe beschildering, 1625-1650, bodemvondst Dordrecht, foto en collectie: DIEP, Dordrecht, inv.nr. 0502.369.001*



## Bijlage 1 Plateelbakkers, werkzaam in Dordrecht

---

*De namen zijn verzameld uit de doop-, trouw- en begraafboeken en allerlei andere archiefbronnen. Omdat de meeste plateelbakkers slechts één of enkele keren worden vermeld is het meestal niet mogelijk om aan te geven hoe lang ze in het bedrijf werkzaam zijn geweest, en wat de omvang was van het personeelsbestand. Het overzicht zal zeker niet volledig zijn.*

*Met betrekking tot de herkomst van het personeel zijn er enkele conclusies mogelijk. Een deel is gerekruteerd en opgeleid in Dordrecht, maar er zijn toch voortdurend vakmensen van elders aangetrokken. Eerst enkele uit het zuiden – Antwerpen, Den Bosch – maar verder overwegend uit Delft. Die stad bood een reservoir aan vakmanschap; personeelsleden konden kennelijk hun geluk elders beproeven zonder het risico te lopen bij terugkeer buitengesloten te worden, zoals later het geval was. Opvallend is de afwezigheid van Rotterdammers, althans in de periode-Van den Heuvel. Was er een al dan niet stilzwijgende afspraak met de Rotterdamse werkgevers om geen werkkrachten van elkaar over te nemen?*

*Van drie werknemers is zeker dat ze zowel met Helman van den Heuvel als met het duo Corstiaen Jans en Jan Eijssen hebben gewerkt: Willem Willems Cocq, Hans Houbraken en Corstiaen Pouwels. Drie anderen duiken pas in de jaren vijftig op en zullen door Corstiaen en Jan zijn aangetrokken: Arent Mattheus, Cornelis Pieters en Adriaen van Waveren. Dat zou in die slotperiode kunnen wijzen op een personeelsbestand van, inclusief de eigenaren, ten minste acht personen.*

*Van het personeel van Bonte kennen we alleen Jan Jansen Nieuwerij. Ook Wilst zal medewerkers hebben aangetrokken; ze zullen zo kort in Dordrecht verbleven hebben dat ze nauwelijks te traceren zijn.*

---

### **Abeele(n), Corstiaen Jans van den**

Geb. ca. 1609 te Amsterdam; werkzaam in Delft; 1648 contract met Jan Eijssen en aankoop van de plateelbakkerij van Helman van den Heuvel; 1651 ontbinding van het contract met Jan Eijssen; huwelijk met Trijntje Pouwels; 1652 vertrek naar Delft; 1666 meesterknecht in De Witte Star.

### **Alblas, Isaac Cornelis van**

Geb. ca. 1600; 9-9-1614 leercontract als schilder bij Van den Heuvel.

### **Ariëns, Jasper**

Mei 1635 genoemd als getuige; 8-12-1642 begrafenis kind; woont in de Vleeshouwerstraat.

### **Barents, Hans**

Afkomstig uit Antwerpen, trouwt 2-2-1625 met Grietje Claes Pieters van Brussel, woont Tollebrugstraat.

### **Bartelmeus, Jan**

Geb. Delft ca. 1591; 1611 arbeidscontract met de Porceleyne Lampetkan aldaar; woont 1619 in de Herman Suijsstraat; wordt in 1620 gedaagd; woont in 1625 weer in Delft en be-

kent geld schuldig te zijn aan het weeskind van Jacob van den Heuvel. Hij – of een naam- en vakgenoot – trouwt als weduwnaar van Delft op 14-7-1641 in Gouda met Ninnetgen Jans.

### **Becaet, Marten**

Sschotelbakker, trouwt 22-5-1616 met Teunken Jacobs; beiden van Dordrecht.

### **Bonte, Philip (de)**

Afkomstig uit Haarlem, schipper en plateelverkoper; werkzaam geweest in Dantzig als handelaar en plateelbakker; vraagt 11-5-1661 octrooi in Dordrecht; krijgt toestemming een oven te bouwen bij het Hoefijzerpoortje; trouwt 3-6-1663 met Margriet Libert, die hem financieel steunt; ze wonen aan de Riedijk. 21-1-1665 meldt Margriet dat hij de stad verlaten heeft.

### **Cipriaens, Jan**

Geb. Delft ca. 1624; komt in 1646 voor in een attestatie; trouwt 31-3-1647 met Maria Matiljon; overlijdt 1656 te Delft, was werkzaam bij de Twee Scheepjes.

### **Cocq (Crock), Willem Willems**

1642 koopt huisje in de Kromme Elleboog; 21-10-1648 getuige bij de verkoop van de plateelbakkerij; 1652 verkoopt huisje in de kromme Elleboog; 25-2-1653 begraven.

### **Cool, Gerrit Claes**

Geb. Delft, trouwt 4-10-1615 met Adriaentje Geleijnen; is waarschijnlijk teruggegaan naar Delft en in of voor 1654 overleden.

### **Cornelis, Marten**

Geb. ca. 1593; 1613 leercontract met Van den Heuvel als schilder; 16-2-1636 trouwt als weduwnaar met Marijke Jacobs de Kats; 13-6-1638 begraven.

### **Croonenberg, Jan Jacobs**

Getrouwd met Lijntje Wouters; 1618 schuld bij een bakker; 1630 overleden.

### **Eijsse(n), Jan**

Geb. ca. 1610 te Amsterdam; aldaar in 1633 getrouwd als betielschilder met Trijntje Jans; werkzaam in Haarlem; koopt in 1648 samen met Corstiaen Jans de plateelbakkerij van Helman van den Heuvel; vertrekt in 1651 naar Haarlem.

### **Gerritsen, Claes**

5-1-1615 trouwt met Grietgen Passchier Gillisdr., beiden van Den Bosch.

### **Heuvel, Gerrit Cornelis van den**

16-10-1633 huwelijkscontract met Neeltje Jans Rijcks, wed. Jan Pieters de Schrijver. Hij is geen directe familie van Jacob en Helman.

### **Heuvel, Gerrit Gerrits van den**

1612 stichter van de plateelbakkerij samen met zijn broer Jacob; 1614 trouwt Geertruijt Cornelisdr.; 1616 overleden.

### **Heuvel, Gerard Helmans van den**

Zoon van Helman; koopman; 1650 trouwt met Geertruijt Jans van Nuijs, van Emmerik; 12-10-1664 trouwt met Cornelia van Singelhoeck; bij zijn overlijden in 1669 blijkt dat hij eigenaar is van de helft van de voormalige plateelbakkerij (de andere helft is van zijn zwager Jacob Schiltmans), die in 1648 door zijn vader was verkocht.

### **Heuvel, Helman Gerards van den**

Geb. 1652, erft na de dood van zijn vader Gerard Helmans sa-

men met zijn stiefmoeder de helft van de voormalige plateelbakkerij; koopt in 1682 de helft van de voormalige plateelbakkerij terug van zijn neef Adriaen Schiltmans; vestigt zich als koopman te Rotterdam; verkoop van de plateelbakkerij in 1686 aan de wed. H. Straetman; overleden in 1689.

### **Heuvel, Helman (Helmich) Gerrits van den**

Leidt de plateelbakkerij na het overlijden van Gerrit en Jacob; 1619 trouwt als weduwnaar met Gijsbrechtke van der Horst Teunisdr.; woont aan de Steegoversloot en na het overlijden van Jacob in het huis bij de plateelbakkerij; in 1650 overleden.

### **Heuvel, Jacob Gerrits van den**

1612 sticht samen met zijn broer Gerrit de plateelbakkerij; 1618 huwelijk met Maritje Claesdr. van Rotterdam; 1619 geboorte dochter Maria en overlijden van zijn vrouw; woont en werkt tot aan zijn overlijden in 1624 aan de Nieuwehaven.

### **Houbraken, Hans**

1622 wordt genoemd in het hoofdgeld, in de Herman Suijsstraat; 1639 koopt daar een huis; wordt genoemd in akten in 1638, 1642, 1651 en 1652; november 1655 genoemd bij een belending.

### **Huijbrechts, Hans**

1617 getuige bij verlenging huurcontract van de plateelbakkerij door Jacob van den Heuvel.

### **Huijgen, Cornelis**

Afkomstig uit Amsterdam; 28-11-1627 trouwt met Crijnke Aart Aarts; woont aan de Nieuwehaven.

### **Jans, David**

Verponding 1633, woont in de Tollebrugstraat.

### **Maertens, Cornelis**

Geb. ca. 1595; 5-8-1613 leercontract met Van den Heuvel als draaier; vertrokken naar Delft; daar in 1617 getrouwd met Elisabeth Boickels v.d. Burch die in 1618 overleed; 1618 getrouwd met Trijntje Jans; afwisselend plateelbakker en schipper op een kaagschuit met koopwaar (aardewerk).

### **Mattheus, Arent (Arien)**

Hij – of een naamgenoot – sluit 11-3-1637 te Haarlem een arbeidscontract met Duijffe Steffens als draaier; assisteert in 1651 Corstiaen Jans na het vertrek van Jan Eijssen, o.m. met het innen van geld van debiteuren.

**Michielsen, Hans**

1622 in het hoofdgeld vermeld als schuttelbacker, woont aan het Nieuwe Werk; verponding 1633-1638 woont Hoge Nieuwstraat; 1-9-1643 begraven, woonde bij de Houten Brug.

**Motigon (Mattignon), Egbert**

Geb. ca. 1624; 1646 genoemd in attestatie.

**Nieuweroij, Jan Jansen**

10-6-1663 trouwt met Barber Joris van Lanskroon; ze wonen aan de Riedijk. Aangetrokken door Philip Bonte; was daarvoor werkzaam in Den Bergh Sion te Rotterdam en is teruggekeerd naar Rotterdam.

**Pieters, Cornelis**

23-7-1651 trouwt met Stijntje Hendriks; woont in de Stooftstraat.

**Pieters, Pieter**

Geb. ca. 1604; 10-12-1614 leercontract als schilder bij Van den Heuvel.

**Poorte, Cornelis la**

Vóór 1625 overleden, want in dat jaar hertrouwt zijn weduwe Baijke Aarts.

**Pot, IJan**

12-4-1646 begraven, woonde aan de Nieuwehaven.

**Pouwels, Corstiaen**

Getrouwd met Crijntje Christiaensdr. uit Budel; 1635 machtigt Crijntje om een erfenis te regelen; 1639 koopt twee huizen aan de Nieuwehaven; 1651 is betrokken bij de beëindiging van de samenwerking tussen Jan Eijsse en Corstiaen Jans.

**Schuttenbrug, Willem van**

1635 genoemd als getuige in een testament.

**Thomasz., Jan**

1622 genoemd in de verponding; 1630 een plateelbakkers-knecht van die naam in Delft gaat scheep naar Oost-Indië.

**Valencijn, Balten Jans van**

1623 plateelbakker van Delft trouwt Dirckje Dircks; 1627 trouwt Jacomijntje van Eck als mr. plateelbakker.

**Waveren, Adriaen van**

1652 begrafenis van zijn vrouw; 12-7-1654 vertrek naar Delft.

**Willems, Willem**

16-4-1651 trouwt met Anneke Jans Moeselag; 1-9-1652 vertrek naar Haarlem.

**Wilst, Philip Cornelisz.**

Werkzaam als (meester)knecht te Rotterdam; daar 16-11-1655 getrouwd met Maria Hermans; 1659 lid van de Compagnie van Tegel- en Schotelbackerie; 1661 lid van de Compagnie van Porcelijnbackerie die in Hanau een plateelbakkerij begint; 1667 rekest aan het stadsbestuur van Dordrecht om een octrooi, dat wordt verleend voor 10 jaar; koopt huis aan de Riedijk; 1669 overleden.

## Lijst van afkortingen

---

<b>GAD</b>	Gemeentearchief Dordrecht, tegenwoordig Regionaal Archief Dordrecht
<b>ONA</b>	Oud Notarieel Archief
<b>ORA</b>	Oud Rechterlijk Archief
<b>SAMH</b>	Streekarchief Midden-Holland te Gouda
<b>GAA</b>	Gemeentearchief Amsterdam
<b>GAR</b>	Gemeentearchief Rotterdam, tegenwoordig Stadsarchief Rotterdam
<b>NHA</b>	Noord-Hollands Archief te Haarlem

## Bijlage 2 Selectie uit de boedelinventaris van 1627 en verantwoording van de afbeeldingen (m.m.v. Sebastiaan Ostkamp)

---

De in 1627 opgemaakte boedelinventaris geeft een mooie momentopname van wat er zoal in een (middel)grote Hollandse majolicabakkerij aanwezig was. In dit beeld zal de Dordtse plateelbakkerij niet veel verschild hebben van vergelijkbare bedrijven in Rotterdam, Delft en Haarlem. De volledige inventaris is gepubliceerd door Hoyncq van Papendrecht.<sup>49</sup> De inventaris bevat naast grote aantallen gebakken en ongebakken steen (tegels) een verscheidenheid aan schotelgoed, doorgaans geteld en berekend per dozijn:

*wracke schotelen, fijne en slechte, 146 dosijnen tot 14 stuvers het dosijn*  
*3 dosijnen groote porceleijne cantschotelen tot 3 gulden het dosijn*  
*3 dosijnen groote cantschotelen met engelen tot 54 stuvers*  
*3 dosijnen groote fijne salaetschotelen tot 3 gulden het dosijn*  
*3 dosijnen groote slechte salaetschotelen tot 2 gulden het dosijn*  
*2 dosijnen groote slechte commen tot 2 gulden het dosijn*  
*4 dosijn middel fijn engel cantschotelen tot 1 gulden 14 stuvers het dosijn*  
*3 dosijn slechte middel commen tot 30 stuvers het dosijn*  
*12 dosijn middel porceleijne cantschotelen tot 36 stuvers het dosijn*

De inventaris vervolgt met snellen, mosterd-potten, brandewijnskoppen, porseleinen saucieren, oliepotjes en zoutvaten en somt nog grote hoeveelheden ongebakken en ongeschilderd goed op. Ook is er een groep aangeduid als 'in het wit en ongeschilderd'. Daarna worden de grondstoffen genoemd zoals het tin en het lood en de aarde en bij de gereedschappen treffen we naast 3.000 proenen ook 160 kokers.

### Afbeeldingen bij dit artikel

---

Hoewel er geen producten bewaard zijn gebleven die onomstotelijk aan de besproken Dordtse bedrijven zijn toe te schrijven, is het zeer waarschijnlijk dat ten minste een deel van de in Dordrecht opgegraven majolica en faïence uit deze bedrijven afkomstig is. Het is om die reden dat we gekozen hebben het artikel te illustreren met (vooral) Dordtse bodemvondsten.<sup>50</sup> Omdat het bedrijf van de gebroeders Gerrit en Jacob van den Heuvel in 1612 werd gesticht en de boedelbeschrijving dateert uit 1627, waarna het bedrijf tot circa 1654 is voortgezet, hebben we ervoor gekozen vooral voorbeelden uit de periode van 1610 tot grofweg 1650 te laten zien.

De enige met zekerheid aan het bedrijf toe te schrijven vondst bestaat uit een groep biscuitscherven die in 1971 door de Rijksdienst voor het Oudheidkundig Bodemonderzoek uit Amersfoort is opgegraven aan de Vismarkt (*afb. 1*). Helaas bestaat de vondst vooral uit relatief kleine fragmenten van biscuit, hoewel er onder de vondsten ook wel een enkel beschilderd fragment is. Een intrigerende vondst tussen deze scherven is een ringeloor van bot of een hoorn-pit (*afb. 2*). Dit voorwerp doet vermoeden dat een enkele majolicabakker voor het aanbrengen van cirkels, spiralen en kabelranden gebruik maakte van een stuk gereedschap, typisch voor de pottenbakker. In de collectie van het Tegelmuseum in Otterlo bevindt zich een kom die werd gevonden in een beerput van een pand aan de Dordtse Grotekerksbuurt (*afb. 3*). Op basis van de overige vondsten uit deze put zou dit voorwerp moeten dateren uit de periode 1610 tot 1620 en daarmee kan het tot de vroege productie van de gebroeders Van den Heuvel hebben behoord. Mogelijk iets later is een klassiek Hollands majolica bord met een fruitschaal (*afb. 4*). Een ander bord toont een gekleurde uitvoering van een zogenaamd schaak- of dambordmotief (*afb. 5*), een decorgroep die ook voorkomt in een blauw-witte uitvoering en ook op papkommen is toegepast (*afb. 6*). Een belangrijke decorgroep voor majolicabakkers uit de eerste helft van de zeventiende eeuw is ontleend aan het Chinese kraakporselein dat via de VOC in dezelfde periode de markt overspoelt. In vergelijking met het fijne Chinese porselein zijn de majolica borden tamelijk grof, terwijl ook

het decor vaak eerder een interpretatie dan een directe navolging is (afb. 7 en 8). Naast borden en papkommen komen, zoals de inventaris laat zien, ook 'snellen, mosterdpotten, brandewijnskoppen, porseleinen saucieren, oliepotjes en zoutvaten' voor. Hoewel het hier afgebeelde zoutvat in Amsterdam is opgegraven, zijn vergelijkbare voorwerpen ongetwijfeld ook in Dordrecht gemaakt (afb. 9). Deze Hollandse vormen met een Chinees decor zullen voornamelijk zijn ontstaan nadat de VOC er vanaf 1624 in slaagt om via een vestiging in het huidige Taiwan directe orders bij Chinese porseleinbakkers te plaatsen, waaronder dus ook Hollandse vormen. De producten zijn zeer begeerd in de Republiek en worden vrijwel direct in majolica en faience nagemaakt. Twee Rotterdamse vondsten tonen hoe een bestaande metaalvorm, oorspronkelijk uitgevoerd in tin, is nagevolgd in 'Hollants Porceleyn', eerst gebakken in biscuit en na een tweede bakgang voorzien van een Chinees decor in kobaltblauw op een ondergrond van wit tinglazuur (afb. 10). Ook mosterdpotten behoren tot deze productie en de hier afgebeelde Rotterdamse vondsten zullen niet wezenlijk anders zijn dan de Dordtse exemplaren (afb. 11). Ongebakken goed zoals dat in de inventaris wordt genoemd, kan zowel betrekking hebben op voorwerpen die leerhard waren en nog een biscuitbrand moesten ondergaan als op reeds beschilderd biscuit dat op een glazuurbrand wachtte. Met ongeschilderd goed werd waarschijnlijk biscuit aangeduid.

Het Hollants Porceleyn brengt ons bij een tweede groep faience die door de gebroeders Van den Heuvel is geproduceerd, en wel die van het Straetwerck, ofwel navolgingen van faience uit Italië die 'over de Straat' (van Gibraltar) naar onze streken is verscheept. Zo worden in de inventaris 'de groote cantschotelen met engelen' genoemd. Het betreft waarschijnlijk grote borden met een rechte rand en een centrale voorstelling van een putto, zoals die vandaag de dag vrijwel exclusief aan de Haarlemse plateelbakker Willem Jansz Verstraeten worden toegeschreven. Een door Baart gepubliceerde schotel die enkele jaren geleden in Schoonhoven is opgegraven, is mogelijk zo'n Dordts product.<sup>51</sup> Ook een zogenaamde crespina (plooischotel) die werd gevonden in een sprant (een als riool gebruikte, beschotte verkavelingssloot) tussen de Voorstraat en het Statenplein (afb. 12) is mogelijk in het door de familie Van den Heuvel gestichte Dordtse bedrijf gemaakt. En ook van verwante producten met een afwijkende decoratie (afb. 13) mogen we wellicht een Dordtse origine veronderstellen, hoewel een andere herkomst, uit een stad als Rotterdam, ook niet op voorhand mag worden uitgesloten. Kortom, hier is nog het nodige onderzoek nodig.

De faience brengt ons bij de laatste groep die al snel nadat de productie ervan in de vroege jaren twintig van de zeventiende eeuw van start ging, zou uitgroeien tot de populairste producten van de Hollandse plateelindustrie. De eerste voorbeelden betreffen producten die nog sterk verwant zijn aan majolica, maar die aan twee zijden zijn voorzien van tinglazuur en een beschildering (afb. 14 en 15). De decoraties zijn vaak ontleend aan Chinees porselein uit dezelfde periode. De producten zijn in kokers gebakken, waarvan het bedrijf van de gebroeders Van den Heuvel er in 1627 zo'n 160 had. De kokers werden echter ook gebruikt voor het bakken van platte borden, waarvan het model ontleend is aan dat van eigentijdse tinnen borden (afb. 16). De voorstellingen hierop stammen vooral uit het eigen Hollandse cultuurgebied. Vaak zien we mensfiguren ten voeten uit, die sterk doen denken aan de voorstellingen op tegels uit dezelfde periode. Zo lijkt de figuur op de aan Rotterdam toegeschreven poorttegel die hier is afgebeeld, met dezelfde sponse zijn gemaakt als de man op het bord (afb. 17). De vermeldingen van 'steentjes' in de beschrijving tonen aan dat de Dordtse bakkerij naast schotelgoed ook tegels produceerde. Populair in deze periode zijn ook borden die achtkantig zijn bijgesneden, naar voorbeeld van zilveren en tinnen 'puntborden'. Ze zijn vaak voorzien van een Hollands landschap (afb. 18). Hoewel de hier gepresenteerde voorbeelden zeker geen compleet beeld geven van wat het door de gebroeders Van den Heuvel gestichte bedrijf in de jaren twintig tot omstreeks het midden van de zeventiende eeuw heeft geproduceerd, geeft het wel een beeld van de meest gevraagde artikelen die een Hollands bedrijf als dit in deze periode op de markt bracht.



- 1 Met dank aan Mirjam van Oeveren van Dordrechts Museum | Huis Van Gijn | Regionaal Archief Dordrecht voor het vervaardigen van deze foto's.
- 2 A.J. Gierveld, 'Majolicanijverheid in Dordrecht', in: *Tegel* 31, 2003, p.16-22.
- 3 H.E. van Gelder, 'Oud-Nederlandsch aardewerk', in: *De Gids*, jrg. 28, deel 2, 1924, p.9: 'Zulke Antwerpsche tradities kan men ook te Middelburg verwachten evenals te Dordrecht waar zich in 1586 de Antwerpsche geleiwerker Jan Heijndriks vestigde'. Zie verder o.a. Nanne Ottema in: *Oud Holland* 1925, p.242 en F.W. Hudig, in: E. Vis en C. de Geus, *Altholländische Fliessen*, Leipzig/Amsterdam 1933, p.57.
- 4 Fr. D.O. Obreen, *Archief voor Nederlandsche kunstgeschiedenis*, deel 1, pp.181 e.v., waar het Sint-Lucasgilde te Dordrecht wordt behandeld; dit herbergde (glas)schilders, glazenmakers, tinnegieters, blikslagers en pottenbakkers, maar geen plateelbakkers.
- 5 Over Corstiaen of Carstiaen van den Abeele zie o.a.: C.A.L. Sander, 'Amsterdamse potten-, plateel- en andere aardewerkbakkerijen', in: *Ons Amsterdam*, 18, 1966, p.249; F. Hudig, 'Amsterdamsche aardewerkvondsten I', in: *Oud Holland*, 45, 1928, p.61.
- 6 A. Hoyneck van Papendrecht, *De Rotterdamse plateel- en tegelbakkers en hun product 1590-1851*, Rotterdam 1920, zie de index.
- 7 GAR, ONA, inv.nr. 65, akte 2, f.4 e.v. Een volledige transcriptie van de akte is te vinden bij Hoyneck van Papendrecht, bijlage 33, p.340 e.v.
- 8 GAD, ONA, inv.nr. 53, f.24, 5-5-1616. De weduwe en de moeder van Gerrit verklaren door Jacob ten volle uitbetaald te zijn en geen rechten te doen gelden op de plateelbakkerij.
- 9 GAD, Stadsarchief, inv.nr. 3974, f.33v.
- 10 In strijd met deze gegevens worden in een in 1619 in Rotterdam opgemaakt testament (GAR, ONA, inv.nr. 22, f.77, 9-4-1619) Jacob en Maritje poorter en poorteres van Rotterdam genoemd. Dat moet een vergissing van notaris Jacob Sijmons. zijn geweest; in daarvoor en daarna opgestelde testamente en andere akten zijn ze burger van Dordrecht. In de recente publicatie: I. de Jager en N. Schadee (red.), *Tegels uit Rotterdam 1609-1866*, Zaltbommel/Rotterdam 2009, p.46, wordt op basis van deze akte beweerd dat Jacob in 1619 vanuit Dordrecht is teruggekeerd naar Rotterdam. Alleen al uit de vermelding in het Hoofdgeld van 1622 blijkt dat daarvan geen sprake is.
- 11 De Jager en Schadee, p.47, noemen de Nieuwe haven ten onrechte een dochteronderneming van Den Bergh Sion.
- 12 SAMH, ONA, inv.nr. 376 III, f.1, 5-9-1674.
- 13 A.J. Gierveld, 'De Goudse plateelbakkerij "De Swaen" in: J. Kamermans e.a.(red.), *'De Swaen', Geschiedenis en productie van een Goudse plateelbakkerij uit de zeventiende eeuw*, Gouda/Otterlo 2002, pp.8 en 9.
- 14 Zie daarvoor de reeks *Geschiedenis van de Delftse Plateelbakkerijen* van Wik Hoekstra-Klein, waarvan inmiddels al twintig delen verschenen zijn.
- 15 GAD, ONA, inv.nr. 87, f.293, 21-10-1648.
- 16 GAA, ONA, inv.nr. 1946, f.824-826, 31-10-1648, raadpleegbaar op film 2138.
- 17 GAD, ONA, inv.nr. 106, f.63, 14-4-1651.
- 18 Wik Hoekstra-Klein, *Geschiedenis van de Delftse plateelbakkerijen*, deel 7 *Het Fortuyn*, Delft 2002, en deel 14 *De Witte Starre*, Delft 2007.
- 19 NHA, Bibl. 44-000776K, handgeschreven aantekening over Verstraeten.
- 20 GAD, ONA, inv.nr. 109, f.155, 7-8-1654.
- 21 Gerard Helmans van den Heuvel is in oktober 1669 overleden. De boedelgegevens zijn te vinden in het GAD, ORA, inv.nr. 146, f.90 e.v. Hij bezat o.a. de huizen De Roomer en De Maagd van Dordrecht.
- 22 GAD, ORA, inv.nr. 792, f.84v, 2-4-1682 en GAR, ONA, inv.nr. 1297, akte 41, f.86, 15-10-1682.
- 23 GAD, ORA, inv.nr. 794, 21-12-1686.
- 24 GAR, ONA, inv.nr. 69, akte 54, 13-4-1688, akkoord met Jan Swanenburg, commissaris van het Bossche Veer, over waarneming van zijn functie. GAR, ONA, inv.nr. 890, akte 85a, f.317, 7-2-1689; enkele naaste vrienden melden dat Helman afgelopen donderdag is overleden; ze beloven dat ze hem zullen begraven.
- 25 GAD, ORA, inv.nr. 64, 11-5-1661.
- 26 GAD, toegang 3, inv.nr. 946, f.153v, 16-6-1661.
- 27 GAD, ONA, inv.nr. 247, f.328 (26-5-1663), 406 (15-9-1663), 437, 479 (22-1-1664).
- 28 GAD, ONA, inv.nr. 228, f.428, 26-11-1664.
- 29 GAD, ORA, inv.nr. 66, f.43, 21-1-1665.
- 30 GAD, archief Ned. Hervormde Kerk, inv.nr. 8, f.5v (26-3-1665), f.6 (31-3-1665), f.7v (2-4-1665), f.8v (9-4-1665).
- 31 Zie over hem Hoyneck van Papendrecht o.a. p.164.
- 32 De Delftse gegevens zijn ontleend aan: Wik Hoekstra-Klein, *Geschiedenis van de Delftse Plateelbakkerijen*, deel 17, Delft, 2010, p.150 e.v. en deel 18, Delft 2011, p.169 e.v.
- 33 ONA Haarlem, inv.nr. 196, f.121 13-8-1650; zie o.a. F. Hudig, 'Wapengoet en porceleijn', in: *Oud Holland*, 1926, p.177.
- 34 ONA Haarlem inv.nr. 158, f.274v, 9-7-1633.
- 35 ONA Leiden, inv.nr. 295, akte 137, 11-10-1626. Philips Daniels is 'galeijplateelvercoper te Amstelredam'.
- 36 ONA Haarlem, inv.nr. 162, f.239v, 13-4-1637.
- 37 ONA Haarlem, inv.nr. 167, f.284, 31-1-1644.
- 38 ONA Leiden not. Outerman akten 181, 189 en 201 juli 1660
- 39 GAD, ORA, inv.nr. 67, f.81v, 30-7-1667.
- 40 Het gaat om de volgende octrooiverleningen: 5-4-1612 Jacob en Gerrit van den Heuvel voor twaalf jaar, verlengd op 16-12-1623, 6-1-1633 en 14-3-1637 steeds voor acht jaar.
- 41 GAD, ONA, inv.nr. 316, f.79, 26-6-1667.
- 42 GAD, ONA, inv.nr. 182, f.228 (24-2-1669) en 267 (18-5-1669).
- 43 Hoyneck van Papendrecht, pp.244 e.v.
- 44 Hoyneck van Papendrecht, pp.75 e.v., 386 e.v.
- 45 *De Deventer Majolica-oven. Mededelingen blad Nederlandse vereniging van vrienden van de ceramiek* 119/120.
- 46 S. Ostkamp, 'Hollants Porceleyn en Straetwerck. De voorgeschiedenis van Delft als centrum van de Nederlandse productie van faience en het ontstaan van Delfts wit', in: *Vormen uit Vuur* 223 (2014), pp.2-47.
- 47 M. Bartels, *Steden in scherven. Vondsten uit beerputten in Deventer, Dordrecht, Nijmegen en Tiel (1250-1900)*, Zwolle/Amersfoort 1999. Zie voor majolica en faience (onder meer uit de bodem van Dordrecht) de catalogus: p.785 e.v.. Zie ook: T.H.L. Hos, *Wouw! Verre-rijen! Onderzoeksgebied Elffhuizen. Een bureau onderzoek en een definitieve opgaving in de binnenstad van Dordrecht*, (Dordrecht ondergronds 3) Dordrecht 2008. Een deel van de in ons artikel afgebeelde objecten is afkomstig uit dit laatste onderzoek.
- 48 Zie bijvoorbeeld: J. Holtkamp, 'Vogeltegels naar gravures van Adriaen Collaert', in: *Tegel* 20 (1992), pp.10-32. Hoewel de auteur beweert dat er geen aanwijzingen zijn voor de productie van tegels in Dordrecht gedurende de eerste helft van de zeventiende eeuw, wijzen de bronnen er dus op dat dit wel degelijk het geval moet zijn geweest.
- 49 Hoyneck van Papendrecht, bijlage 33, pp.340 e.v..
- 50 Zie noot 47.
- 51 J.M. Baart, *Italiaanse Grottesken en Crabben in Haarlem. Het atelier van Willem Jansz. Verstraeten*, Haarlem 2008. p.92, cat. 38.